

Градишка, јули 2019

## САДРЖАЈ

<b>1.</b>	<b>УВОДНО ОБРАЗЛОЖЕЊЕ</b>	.....2
	1.1 Стратегија развоја локалних путева и улица - циљеви, задаци и методологија рада	.....2
	1.2 Критеријуми који су оцјењивани и утврђени кроз процес рада	.....4
<b>2.</b>	<b>ОПШТИ ПОДАЦИ О ГРАДУ ГРАДИШЦИ</b>	.....5
	2.1 Саобраћајно-географски положај Града Градишка	.....5
	2.2 Становништво - Демографска слика	.....8
	2.3 Пројекција становништва	.....12
	2.4 Запосленост	.....14
	2.5 Развој моторизације на подручју Града Градишка	.....19
<b>3.</b>	<b>АНАЛИЗА СТАЊА САОБРАЋАЈА</b>	.....23
	3.1 Мрежа саобраћајница	.....23
	3.2 Улична мрежа и њене карактеристике	.....31
	3.3 Раскрснице на основној мрежи	.....54
	3.4 Објекти на саобраћајницама	.....56
	3.5 Безбједност саобраћаја	.....57
	3.6 Јавни градски превоз путника	.....62
	3.7 Саобраћајна сигнализација	.....65
	3.8 Теретни саобраћај	.....66
	3.9 Пјешачки и бициклистички токови	.....66
	3.10 Стационарни саобраћај	.....68
	3.11 Животна средина и саобраћај	.....70
	3.12 Инвестиције у саобраћај и саобраћајну инфраструктуру	.....72
	3.13 Законска регулатива	.....73
	3.14 Став грађанства о саобраћају	.....74
	3.15 Визија развоја града	.....76
<b>4.</b>	<b>SWOT АНАЛИЗА</b>	.....78
<b>5.</b>	<b>СТРАТЕШКИ ОКВИР</b>	.....80
<b>6.</b>	<b>АКЦИОНИ ПЛАН</b>	.....91
	1.1 Преглед пројеката	.....93
<b>7.</b>	<b>ОКВИР ЗА МОНИТОРИНГ И ЕВАЛУАЦИЈУ</b>	.....118
<b>8.</b>	<b>СПИСАК ЛИТЕРАТУРЕ</b>	.....119

# 1. УВОДНО ОБРАЗЛОЖЕЊЕ

## 1.1 Стратегија развоја локалних путева и улица – циљеви, задаци и методологија рада

Један од основних циљева у развоју локалне самоуправе требало би да буде побољшање њеног саобраћајног система. У данашње вријеме развоја технологије, приоритети су знатно другачији него у прошлости. Број возила на улицама градова је вишеструко увећан у односу на средину прошлог вијека када су основне саобраћајне матрице наших градова и дефинисане, па самим тим у свим градовима се јавља проблем великог оптерећења постојећих саобраћајних мрежа.

Како би свакодневни живот у градовима могао функционисати неопходно је омогућити несметано функционисање саобраћаја.

У циљу побољшања услова саобраћаја у Граду Градишка приступило се изради документа, који представља основ даљег развоја саобраћајне инфраструктуре града. Израдом Стратегије неопходно је у цјелости сагледати постојеће стање, као и предложити начине побољшања постојеће саобраћајне мреже. Израда Стратегије развоја локалних путева и улица на подручју Града Градишка представља законску обавезу локалне самоуправе, а у складу са чланом 13. став 4. Закона о јавним путевима (Службени гласник Републике Српске бр. 89/13).

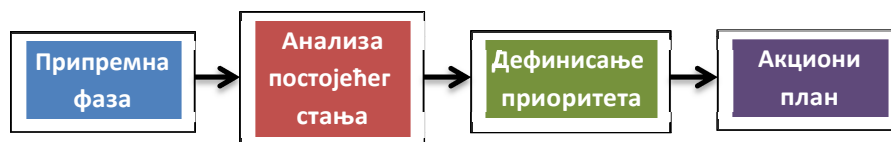
При изради Стратегије, водило се рачуна о сљедећим принципима:

- ▣ Стратегија мора бити фокусирана на обезбјеђење квалитета живота, очување животне средине, безбједност учесника у саобраћају, као и укупну мобилност становништва и роба;
- ▣ Финансијска одрживост саобраћајне инфраструктуре, тако да се обезбиједи одржавање и унапређивање путне мреже, успостављањем баланса између потреба и прилива средстава;
- ▣ Дугорочни планови и циљеви Града Градишка и њихово усклађивање са потребама појединаца;
- ▣ Квалитетна основа за израду Програма за спровођење стратегије, према Закону о јавним путевима;
- ▣ Интегрисање путне мреже Града Градишка у међународне оквири и приближавање захтјевима и стандардима које ови оквири налажу.

Основни концепт Стратегије вођен је, између осталог, дугорочним циљем Републике Српске о приближавању, односно приступању Европској унији. Самим тим, осим погодности приступа одређеним фондовима, преузете су, или ће у будућности бити преузете, одређене обавезе и одговорности, у смислу прилагођавања законске регулативе, као и унапређивања квалитета путне мреже, ради уједначавања карактеристика путне инфраструктуре и токова.

При изради Стратегије коришћени су постојећи стратешки документи и законска регулатива.

Процес израде Стратегије развоја локалних путева и улица текао је у четири главне фазе које су приказане на графикону бр.1.



*Графикон бр.1*

Стратегија је израђена у складу са важећим законским и локалним стратешким оквиром. Приликом израде стратегије иста је усаглашена са стратешким документима вишег реда:

- Стратегија развоја јавних путева у Републици Српској за период од 2016.- 2025. године
- Стратегија развоја општине Градишка у периоду 2019-2027. године
- Стратегија безбједности саобраћаја на путевима општине Градишка ( 2013.- 2022.)

Град Градишка, Одјељење за комуналне и стамбене послове је водило и управљало процесом израде и одговорно је за процес имплементације Стратегије. Путем анкета и раније достављених мишљења у израду су укључени и грађани.

Процес је организован у четири фазе које се понављају у петогодишњим циклусима. Методологија предвиђа дугорочне планове који покривају период од 10 година.

Током припремне фазе идентификоване су заинтересоване стране и формирана је радна група.

У другој фази израде идентификовани су критеријуми и прикупљени су подаци за израду анализе сектора саобраћаја. У овој фази спроведен је процес истраживања мишљења грађана о квалитету и основим проблемима у сектору саобраћаја. Радом радне групе идентификовани су приоритети, стратешки и специфични циљеви. Дефинисана је и визија развоја локалних улица и путева Града Градишка. Након фазе израде стратешког оквира дефинисани су и пројекти и развијен је акциони план за реализацију Стратегије за период од наредних десет година. Приликом фазе припреме спровођења дефинисани су механизми мониторинга и евалуације.

Стратегија развоја рађена је у циљу утврђивања тренутног стања саобраћаја на територији Града, идентификовања будућих потреба, утврђивања жељеног стања у периоду од десет година и начина којима се жељено стање може постићи.

Израдом Стратегије развоја локалних путева и улица на подручју Града Градишка, сектор саобраћаја посматран је као битан елемент који прати али и формира услове за цјелокупан друштвено – економски развој града.

## 1.2. Критеријуми који су оцењивани и утврђени кроз процес рада

Критеријуми су дефинисани на почетку рада на Стратегији развоја локалних путева и улица на подручју Града Градишка и представљају основ Стратегије.

Кроз формиран упитник укупно је 7 чланова Радног тима оцењивало значај дефинисаних критеријума оценама 1-5 (5 веома значајно, 1 није од значаја). На основу оцењивања добијени су резултати и дефинисани слjedeћи нивои значајности:

Критеријум	Ниво значајности	Ранг
Економичност	4,75	1
Безбједност	4,71	2
Ефикасност	4,21	3
Пристапачност	4,21	3
Утицај на животну средину	3,83	4
Алтернативни видови превоза	3,79	5
Удобност-комфор	3,58	6

Резултати проведеног упитника показују да су критеријуми економичност и безбједност ранжирани као најважнији, док је удобност препозната као најмање утицајна.

Важно је напоменути да су овако дефинисани критеријуми основна полазна тачка приликом одређивања приоритетних пројеката.

Постоје многи пројекти који подразумевају опште податке (модернизација улица) и приликом конкретних приједлога за модернизацију, исти ће од стране радног тима бити евалуирани управо наведеним критеријумима.



## 2.0 ОПШТИ ПОДАЦИ О ГРАДУ ГРАДИШКА

### 2.1 Саобраћајно-географски положај Града Градишка

Путна мрежа у Републици Српској и Федерацији Босне и Херцеговине спада међу слабо развијене у Европи. То се види како из података о густини мреже (0,468 км/км<sup>2</sup> – што је два и по до четири пута мање него у земљама западне Европе), тако и по техничким показатељима, елементима трасе, подужног и попречног профила. И поред учињених напора у предратном периоду (када је модернизовано 78,5% магистралне и регионалне путне мреже), принципом максималног коришћења постојећих путева и уз ограничена расположива средства, садашње стање путева не одговара нараслим потребама и ова ситуација ће се сваке године све више погоршавати уколико се не предузму озбиљније акције. *(Измјене и допуне просторног плана Републике Српске до 2025.године).*



Прилог бр.1- Положај Града Градишке

Добар геостратешки положај Града Градишке (Прилог бр.1) и веза са аутопутем Е-661, повезаће ово подручје са европским коридорима и отворити бројне могућности за различите видове међурегионалних и трансграничних удруживања те привлачење домаћег и страног капитала (Прилог бр. 2). У оквиру овог домена политика истиче се даље неопходност јачања веза између руралних и урбаних подручја, што градишкој регији са евидентним пољопривредним потенцијалом отвара значајне шансе, али и захтијева мудра улагања у повезивање, унапређење и стимулисање руралног залеђа.

Слика 8. Карта паневропских коридора



Прилог бр.2–Карта паневропских коридора  
Просторни план РС

Према типологији коришћеној у публикацији „State of European cities Report” из 2007. године Градишка је у новом нацрту извјештаја за 2010. годину (State of European cities in transition 2010) дефинисана као међународно чвориште (international hub). У истој публикацији Градишка има висок положај у хијерархији градова Југоисточне Европе као секундарни главни погранични град у Босни и Херцеговини. (Просторни план општине Градишка, 2005.-2020. год.)

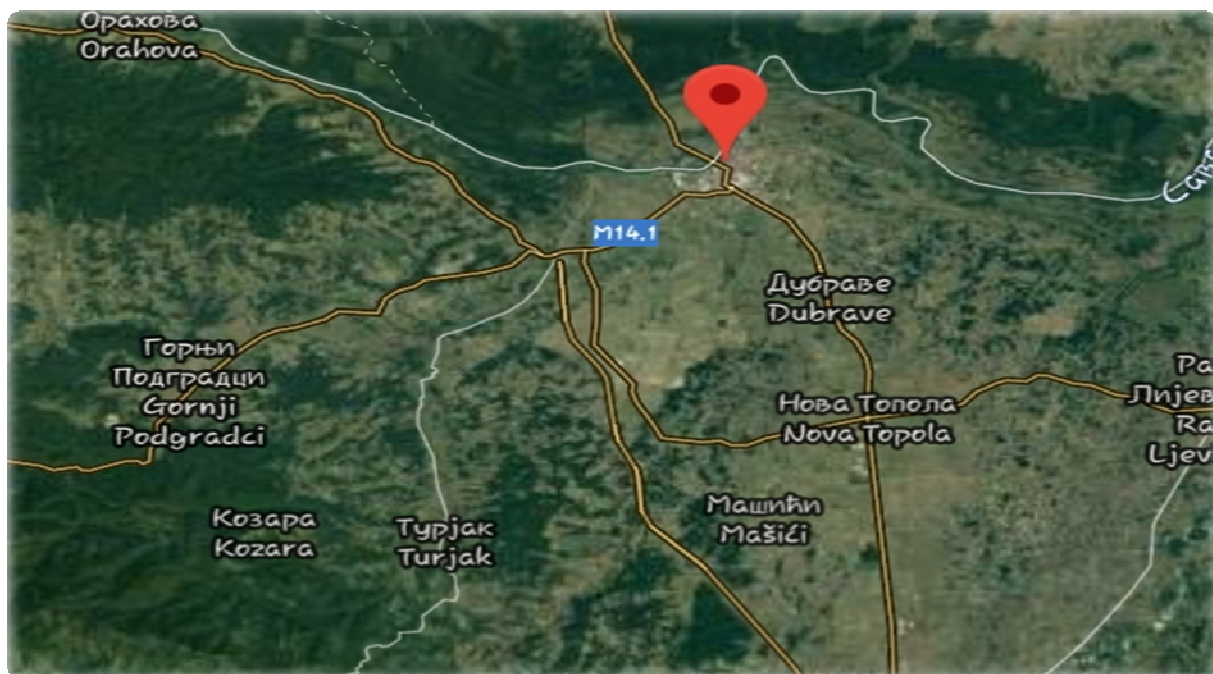
Простор општине Градишка има вијековима изузетан саобраћајно-географски значај. На њеној територији или у непосредној близини стичу се све главне врсте транспорта: друмски, ваздушни, водни и жељезнички.

Међународни друмски гранични прелаз је најфреквентнији у БиХ и представља својеврсна врата према Европској унији. Његов значај ће се додатно увећати са изградњом и пуштањем у рад новог моста преко ријеке Саве и граничног прелаза на траси аутопута од Бањалуке према Окучанима, као споју на аутопут Београд-Загреб.

Велико природно богатство чини квалитетно пољопривредно земљиште површине око 500 km<sup>2</sup>, као и богатство водотокова сливног подручја ријеке Саве. Градишка има прворазредан потенцијал у свом географском положају и инфраструктури, а ефектуирање овог потенцијала и његово стављање у функцију локалног развоја представља значајан стратешки изазов.



Прилог бр. 3. Карта насељених мјеста Града Градишка



Прилог бр.4. Карта ауто-пута, магистралних и регионалних путева на подручју Града Градишка



## 2.2. Становништво - Демографска слика

### Демографске карактеристике

#### *Укупан број становника и домаћинства*

Према коначним резултатима Пописа становништва у РС 2013. године на подручју општине Градишка живи 49.196 становника у 16.939 домаћинства, што је, међу јединицама локалне самоуправе у РС, сврстава на седму позицију по популационој величини.

Просјечна величина домаћинства је 2,9 становника, што је изнад просјека РС. Према подацима Републичког завода за статистику од средине 2017. године, број становника општине је смањен и процјењује се на 48.109.

На простору општине Градишка у периоду 1948. – 1991., број становника је непрекидно растао те је 1991. године износио 59.974. У овај број је укључено и становништво које је живјело у иностранству (4.087 становника), тако да је реалан популациони пад у периоду 1991. – 2013. износио око 12%.

#### *Структура становништва*

Просјечна старост становништва општине Градишка је 2013. године износила 42,65 година, што показује да је општинска популација ушла у фазу дубоке демографске старости. Удио младог становништва износи свега 13,33%, док је удио старог становништва чак 18,14%. Оваква старосна структура је посљедица великог пада наталитета и негативног миграционог салда у периоду након Другог свјетског рата, а посебно након 1991. године.

Удио женског становништва 2013. године је порастао на 51,33%, што се може објаснити ратним губицима мушког становништва.

Проценат неписмених је 2013. године био нешто изнад просјека РС, док је учешће високообразованог становништва значајно испод просјека РС. Удио компјутерски писменог становништва је такође испод републичког просјека, са 28,58% на територији општине Градишка у односу на 31,71%, што је просјек Републике Српске.

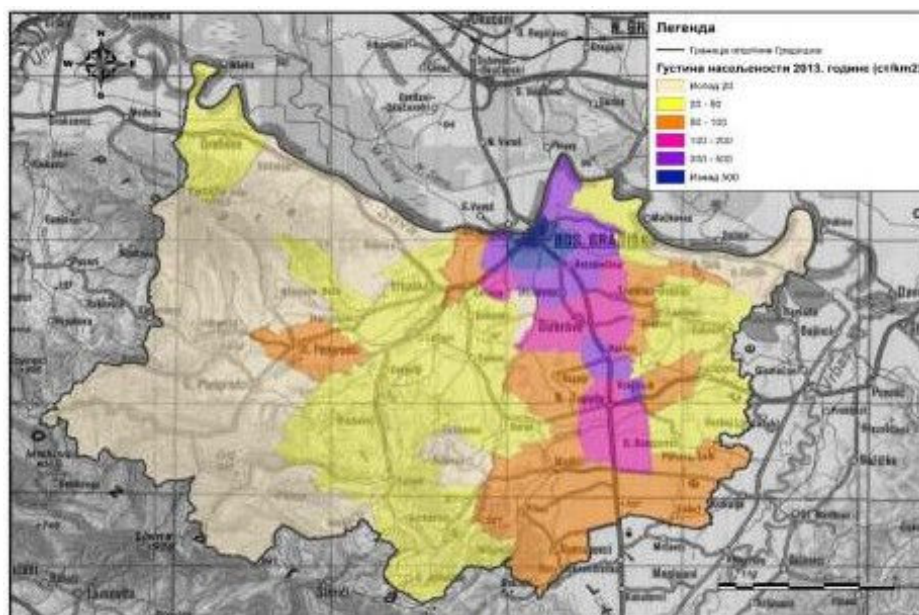
#### *Просторни распоред становништва*

На подручју Града Градишка постоји 68 насељених мјеста која су организована у 56 мјесних заједница. Званично градско насеље представља Градишка у којој живи око 28% општинске популације.

Насељено мјесто Нова Топола вјероватно једино испуњава комбиновани демографско– статистички критеријум за градска насеља (изнад 2000 становника уз удио непољопривредног становништва изнад 90%). Остала насељена мјеста представљају мјешовита и сеоска насеља.

Подручје Града Градишка 2013. године има просјечну густину насељености од 64.59 ст/км<sup>2</sup>, што је изнад просјека РС и око просјека БиХ.

Слика 3 - Густина насељености према насељеним мјестима, подручје Градишке 2013. године



Извор: Попис становништва, домаћинстава и станова у РС 2013. године

Претходна слика показује густину насељености према насељеним мјестима, односно распоред становништва на подручју Града Градишка. Из овог графичког приказа видљиво је да је највећа концентрација становништва присутна уз магистрални пут М16 Бања Лука – Градишка, као и у самом градском насељу и приградским насељима. Већи дио брдско – планинског простора Града Градишка, као и њен крајњи сјевероисточни дио уз ријеку Саву, карактерише мала густина насељености. Веома мала густина насељености (испод 10 ст/км<sup>2</sup>) присутна је на подручју насељених мјеста Козара, Мичије, Мокрице и Орубица.

### Природни прираштај становништва

Вриједности природног прираштаја на подручју Града Градишка су постале негативне још 1999. године и постепено су се погоршавале, да би 2016. године достигле просјечну годишњу стопу од -6,4%, што је знатно лошије од просјека РС (око -4%).

Граф 1 - Кретање природног прираштаја у периоду 1996. – 2016.



Извор: Републички завод за статистику

Природни прираштај у периоду 2012. – 2016. Године достигао је најниже вриједности од Другог свјетског рата. У посматраном периоду на подручју општине се у просјеку рађало 380 дјеце, а умирао је 651 становник, што годишње даје 271 више умрлих од рођених особа. У односу на 1990. годину, број живорођених је у апсолутном износу пао за више од 50%, док је број умрлих порастао за више од 30%.

### Миграције становништва

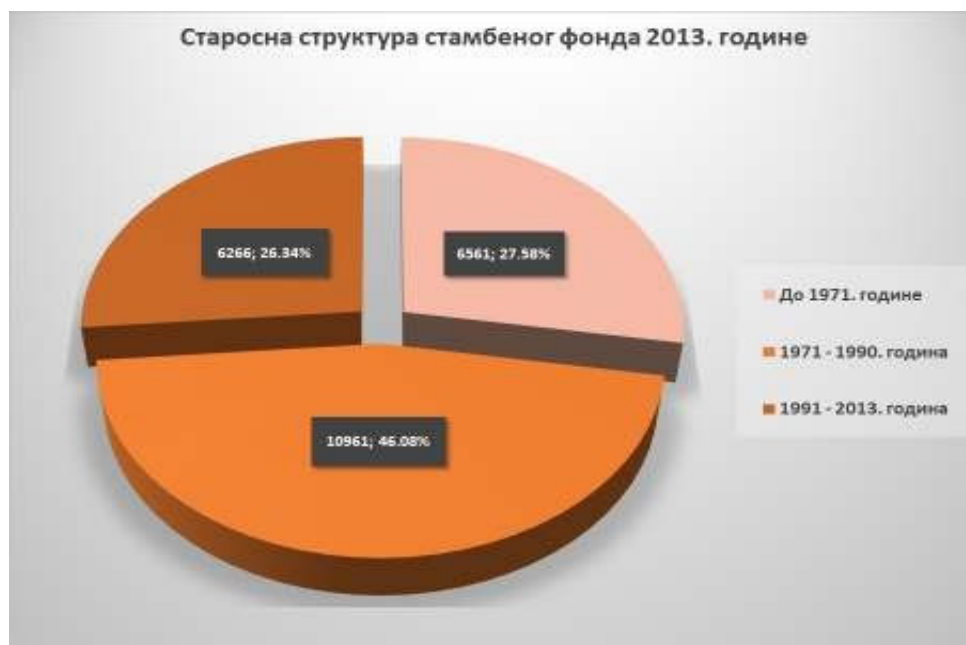
Према подацима Републичког завод за статистику Града Градишка има позитиван салдо унутрашњих миграција (израженије досељавање из других јединица локалне самоуправе РС у Градишку, него обратно) у периоду 2007. – 2017. Године. Негативан салдо унутрашњих миграција ипак је забиљежен 2008., 2012. и 2014. године. Иначе, позитиван миграциони салдо унутрашњих миграција у овом периоду је, поред Града Градишка, присутан првенствено у градовима односно регионалним центрима РС. Основано се може претпоставити да је укупни миграциони салдо у садашњем тренутку негативан због негативног миграционог салда спољних миграција.

### Становање

Укупан број пописаних стамбених јединица на подручју Града Градишка 2013. године износио је 23.788 у 20.391 зграда, тако да је стамбени суфицит (број станова/број домаћинстава) те године био чак 6.849 стамбених јединица (28,79%). Просјечна величина стана износила је 77,52 m<sup>2</sup>. Око 89% стамбених јединица налазило се у индивидуалним стамбеним објектима, а на подручју Града 2013. године пописана су 202 вишепородична стамбена објекта.

Према коначним резултатима Пописа 2013. године, старосна структура показује да је стамбени фонд општине Градишка старији од просјека РС. Из ове старосне структуре видљиво је да се на подручју општине годишње изгради око 150 станова у око 130 стамбених објеката.

Граф 2 - Старосна структура стамбеног фонда на подручју општине Градишка 2013. године



Извор: Попис становништва, домаћинстава и станова у РС 2013. године

У погледу опремљености инсталацијама водовода, канализације и електричне енергије, стамбени фонд општине Градишка карактерише боља опремљеност од просјека РС као и мањи удио стамбених јединица без инсталација.

Нешто лошија опремљеност присутна је у погледу инсталација природног гаса и централног гријања. Тврди материјали (већином опека, камен, бетон) су доминантни у погледу носивог система објеката (зграда) и имају учешће које је изнад просјека РС.

Након веома дугог раздобља сталног раста броја становника, општина Градишка од 1999. године биљежи константан и све израженији негативан природни прираштај. Иако унутрашње миграције имају позитиван салдо за општину, изражен негативан салдо спољних миграција у комбинацији са старењем популације и смањењем броја новорођене дјеце, узрокује јачање тренда депопулације општине. Ту чињеницу не ублажава ни стамбени суфицит и релативно добра опремљеност инфраструктурним инсталацијама расположивог стамбеног фонда, као ни повећана привредна активност и проширена понуда радних мјеста. Очито је да је један од приоритетних стратешких изазова за Градишку што хитније преокретање негативних демографских трендова и стварање квалитетних предуслова за стабилно демографско подмлађивање.

1.	2013	2014	2015	2016	2017
Број становника	49196	48987	48688	48385	
Жене	25052			24760	
Мушкарци	23944			23625	

2.	2012	2013	2014	2015	2016	2017
Просјечна старост становника		42,65			43,30	
Проценат старијих од 65 година		12,51			19,91	
Стопа наталитета	-217	-228	-270	-331	-310	

Табеле 1. и 2. - Број становника Градишке  
Подаци са сајта Завода за статистику



„Градишка је добар примјер миграције унутар државе. Они који се у држави крећу као мигранти су млада популација у најбољој доби, те утичу на старосну структуру Градишке. Наравно да млади одлазе и из Градишке, одлазе из свих градова, али с друге стране, сваке године свршени студенти, који ту траже посао остају ту и да живе.

Град поред Саве је међу већим урбанистичким и административним пограничним центрима Српске, у коме живи 75 одсто урбаног становништва.”

У Градишци као пограничном центру Републике Српске изражене су велике фреквенције саобраћаја и кретања становништва, а самим тим и нова насељавања. Имајући у виду чињеницу да град не располаже бројем становника по мјесним заједницама, јер су се обухвати истих мијењали, прикупљени су додатни подаци о броју бирача као и геодетске подлоге које показују стварно стање пораста броја становника у одређеним градским зонама.

Према попису бирача јасно је видљиво да се и унутар самог града дешавају велике миграције. Наиме околна села полако одумиру, док се број становништва повећава у ужој градској зони. Највеће промјене видљиве су у самом центру града гдје је регистрован велики број нових стамбених јединица у последњих 25 година, као и пораст броја објеката, а самим тим и становништва у рубним градским насељима.

Све ово за посљедицу има велико оптерећење локалних путева и улица као и мреже градских саобраћајница. Упоредним прегледом геодетских подлога које су направљене крајем осамдесетих и почетком деведесетих година прошлог вијека и тренутним сателитским снимком утврђено је да је прије 27 година у наведеном насељу било изграђено много мање објеката него што је то случај данас.

Упоредна анализа изграђености објеката направљена је на основу наведених подлога и сателитског снимка који је преузет с интернет странице [www.googlemaps.com](http://www.googlemaps.com). Управо због горе наведених чињеница град у будућности треба да се окрене према наведеним насељима и да се великом броју становника обезбједе основни животни услови.

### 2.3 Пројекција становништва

У тренутку када су миграције становништва из наших крајева према Европској унији веома изражене и није познат тачан проценат истих, веома је тешко предвидјети број становника у Градишци у будућности.

Имајући у виду позитивне стране административног центра и прилив становништва из остатка Републике Српске, претпоставка је да ће број становника имати тенденцију раста за око 0,4% како је предвиђено Просторним планом Републике Српске.

У складу са наведеним, претпоставка је да ће после 2033. године број становника се удуплати.

Такође, важно је напоменути да се прилив становништа очекује унутар ужег урбаног подручја тј. у централној градској зони као и рубним градским насељима као што су: Крушник, Чатрња, Жеравица, Лисковац, Брестовчина, Козинци, Бок Јанковац,...

## СТАНОВНИШТВО

Националност	2013	1991	1981	1971
<b>Срби</b>	47.707 (82,74%)	35.753 (59,61%)	32.825 (56,50%)	35.038 (65,39%)
<b>Муслимани/ Бошњаци</b>	6.266 (12,74%)	15.851 (26,42%)	13.026 (22,42%)	12.688 (23,68%)
<b>Хрвати</b>	800 (1,63%)	3.417 (5,69%)	3.544 (6,10%)	4.415 (8,23%)
<b>Југословени</b>	-	3.311 (5,52%)	7.255 (12,48%)	415 (0,77%)
<b>Остали</b>	1.423 (2,89%)	1.642 (2,73%)	1.445 (2,48%)	1.025 (1,91%)
<b>Укупно</b>	49.196	59.974	58.095	53.581

*Пројекција становништва Града Градишка према параметрима Просторног плана*

## 2.4 Запосленост

### Запосленост

Запосленост на подручју Града Градишка у свим секторима (привредна друштва, самостални предузетници, јавне установе, фондови, банке и остало), у посљедњих пет година има нешто израженији тренд раста од просјека Републике Српске.

На дан 31.12.2017. године број званично запослених износио је 9.475, што је за 446 (5%) више него годину дана раније, односно за 1.050 (12,5%) више него крајем 2013. године која је била посљедња година у којој је забиљежен негативан тренд запошљавања на територији општине.

( У овај број нису укључени запослени у одбрани, запослени на индивидуалним пољопривредним газдинствима, те запослени код међународних организација и у представништвима БиХ у иностранству.

Извор: Информација о стању у привреди у Граду Градишка за 2017. годину).

И поред остварених позитивних трендова у запослености, нису забиљежени задовољавајући трендови у кретању плата на територији Града, јер се просјечна плата и даље налази испод нивоа Републике Српске и та се разлика не смањује.

#### Просјечне нето плате за период 2013. – 2017. година

Просјечна нето плата	2013	2014	2015	2016	2017
Градишка	754	763	766	789	766
РС	808	825	831	836	831
% (од РС)	93,32%	92,48%	92,18%	94,38%	92,18%

Извор података: Информација о стању у привреди Града Градишка за 2017. годину

Ипак, најбрже растући сектори (прерађивачка индустрија) се све више сусрећу са проблемом недостатка радне снаге, што је креирало притисак на повећање плата, нарочито за стручну радну снагу. У наредним годинама се очекује јачање тог тренда, што би, уз очекивани привредни раст узрокован локацијском предности Града, требало довести то видљивијег пораста просјечних плата на територији локалне заједнице.

Према подацима Пореске управе РС о лицима којима се по основу запослења уплаћују порези и доприноси на лична примања (евиденција запослених по основу пребивалишта), на дан 30.6.2018. године на територији Града Градишка, укупан број запослених износио је 11.274, што је повећање од 246 лица за првих 6 мјесеци 2018. године (11.028 запослених на дан 31.12.2017. године).

#### Укупан просјечан број запослених на годишњем нивоу

Подручје	ГОДИНА					ИНДЕКС	
	2013	2014	2015	2016	2017	2017/13	2017/16
Градишка	8.425	8.631	8.792	9.029	9.475	112,46%	104,94%
РС	238.640	241.544	245.975	253.306	260.608	109,21%	102,88%

Извор података: Информација о стању у привреди у Граду Градишка за 2017. годину

У структури запослених, жене су 2012. године чиниле нешто испод 43%, док у 2016. години учешће жена у укупно запосленој популацији прелази 45%.

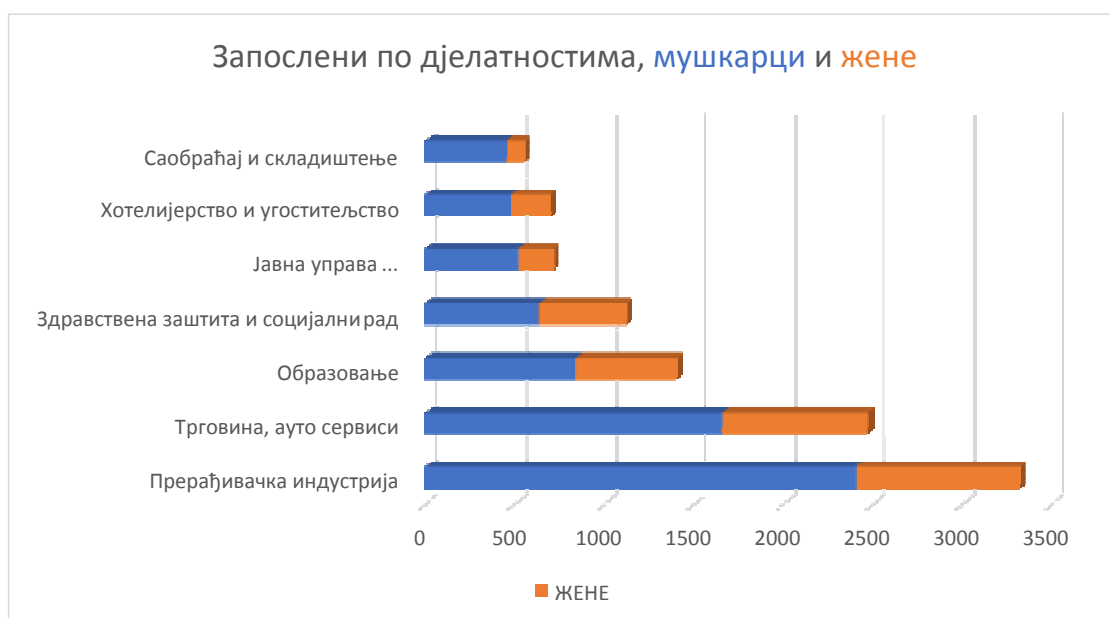
Према подацима АПИФ-а на дан 31.12.2107. године, у 493 регистрована привредна друштва запослено је 5.773 лица, односно 61% од укупног броја запослених у општини. Забиљежен је и пораст од 46 новозапослених лица (2,9%) у односу на претходну годину.

Посљедњи расположиви подаци о укупној запослености на територији Града Градишка према класификацији дјелатности показују да је укупан број запослених 12.710.

( Подаци РЗС РС за 2016. годину

Подаци укључују и запослене у области одбране, на пољопривредним газдинствима, код међународних организација те запослене на територији других јединица локалне самоуправе.)

У наставку су приказане најзначајније дјелатности које су носиоци запошљавања на територији Града и запошљавају преко 80% од укупног броја запосленог становништва. Прерађивачка индустрија са преко 26% и трговина са преко 19% учешћа су најважније дјелатности по броју радних мјеста.



*Извор података: РЗС РС*

На територији Града послује 5 великих правних лица (са преко 250 запослених) која запошљавају 27,5% од укупног броја запослених и 15 средњих предузећа (са 50-249 запослених) у којима је ангажовано 25,9% запослених, док преостала мала предузећа (са мање од 50 запослених) чине 96% од укупног броја предузећа и запошљавају 46,6% запослене радне снаге.

Међу десет највећих послодаваца, уз пружаоце услуга из јавног сектора (дом здравља, болница, градска чистоћа) налазе се четири предузећа из прерађивачког сектора (дрвопрерада и металопрерада по два предузећа), те по једно предузеће из сектора вађења руде и камена, текстилне и електро индустрије.



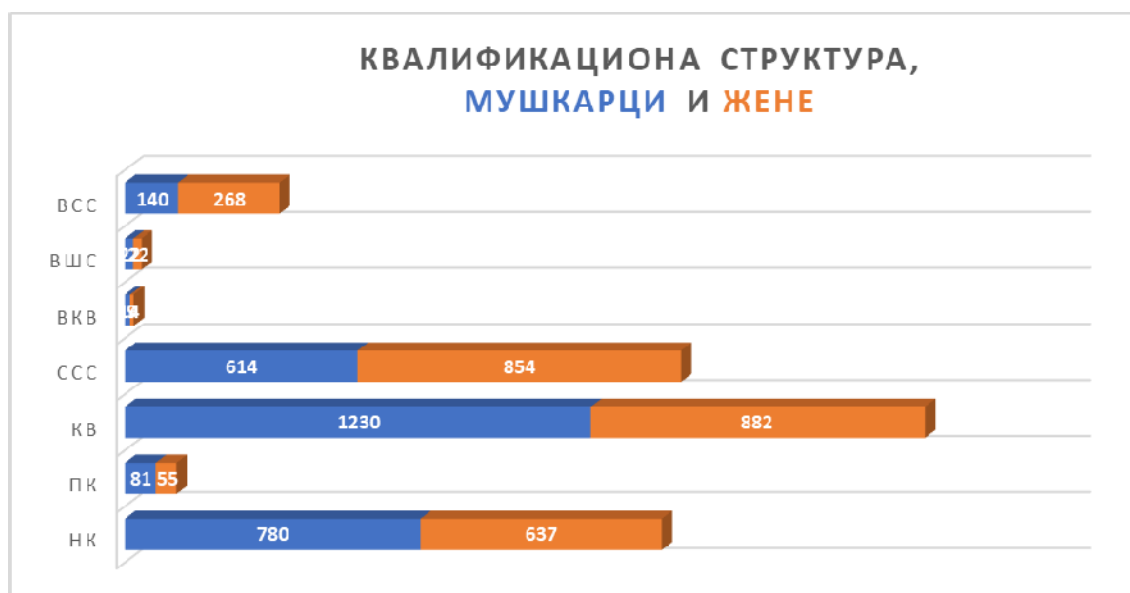
## Незапосленост

На дан 31.12. 2017. године, на евиденцији незапослених у Граду Градишка евидентирана су укупно 9.532 лица, док се 5.608 лица (од чега 2.727 или 48,63% жена) сматра активним тражиоцима посла, тј. активном понудом радне снаге. Из поменутог произилази да су 3.924 лица пријављена на евиденцију углавном због остваривања других права (здравствене или социјалне заштите и сл.) и да нису активни тражиоци запослења.

У структури незапослених (активна понуда) највише су заступљени квалификовани радници, техничари – ССС и неквалификовани радници. На дан 31.12.2017. године, на евиденцији незапослених лица није било регистрованих магистара (по старом програму) и доктора наука.

(Из Информације о социјалној ситуацији за 2107. годину, а на основу података 333 РС, Биро Градишка.)

Квалификациона структура активних тражилаца посла на дан 31.12.2017. године



Извор података: Р333 РС

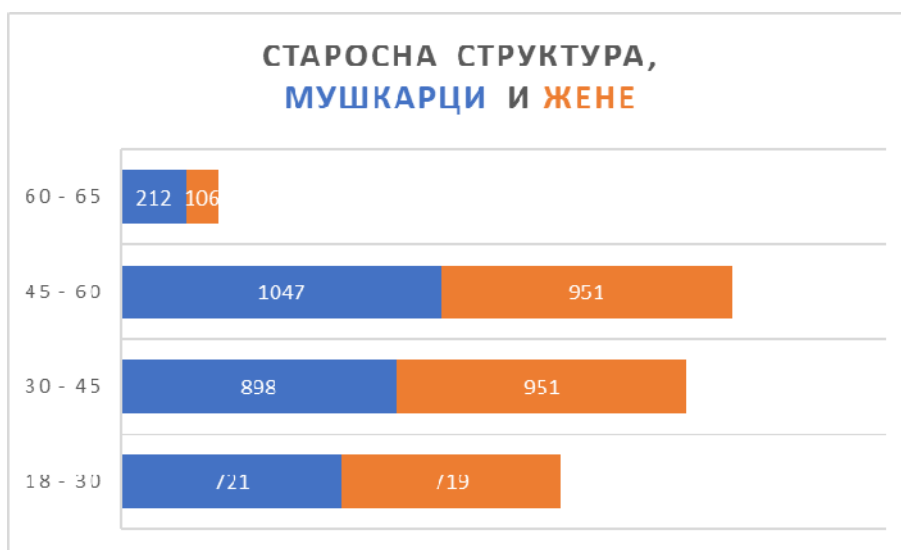
Највећи број незапослених су квалификовани радници (III степен) - 2.112, затим ССС (IV степен) - 1.468 и НК радници - 1.314. На евиденцији незапослених се налази и 136 ПК - НСС радника, 23 ВКВ радника, 44 лица са ВШС, 120 лица са ВСС (студијски програм у трајању од три године), 278 лица са ВСС (студијски програм у трајању од четири, пет и шест година), 10 лица са мастер дипломом (300 ECTS бодова), те 103 лица без завршене основне школе. У 2017. години број новопријављених лица на евиденцији Бироа за запошљавање Градишка био је 2.226. Број лица која се први пут пријављују на евиденцију износио је 723, што је за 330 мање него 2016. године.

У току 2017. године, са евиденције незапослених одјављена су 3.532 лица, од чега, по основу запослења и обављања приватне дјелатности 1.789, док је 251 лице стекло услове за пензионисање и брисано са евиденције незапослених.

Чак 1.077 лица одјављено је због непоштовања рокова јављања на Биро. Наведена категорија након шест мјесеци стиче право за поновно пријављивање и тада се евидентирају као лица која се први пут пријављују на Биро, због чега овај број новопријављених лица треба узети са резервом. Остатак одјављених односи се на одјаве по основу наставка школовања, промјене школске спреме, пресељења и других личних разлога.

Највећа концентрација незапослених је у старосној групи од 40 до 65 година. Учешће незапослене женске радне снаге у најмлађим и најстаријим категоријама незапослених је нешто ниже (43% до 20 година и 33,33% преко 60 година), док у средњем старосном распону (од 24 до 50 година) износи преко 50%.

Граф 13 - Старосна структура активних тражиоца посла на дан 31.12.2017. године



Извор података: 333 РС

Током 2018. године наставља се тренд смањења броја евидентираних незапослених лица, тако да на дан 31.5.2018. године број активних тражилаца посла износи 5.384 или за 224 лица мање него на истеку претходне године. Учешће незапослених жена износи 50,1%.

Уз већ наведене разлоге за брисање са евиденције, смањењу броја незапослених лица допринијеле су и активне мјере запошљавања које су првенствено укључивале реализацију програма и пројеката подршке запошљавању и самозапошљавању незапослених лица – активних тражилаца посла, путем малих грантова.

У сарадњи са 333 РС и ресорним министарством у току 2017. године покренуто је 5 пројеката, од који су неки још увијек у току, тако да коначне резултате још није могуће сагледати. Док за неке од пројеката није било заинтересованих послодаваца (нпр. „Пројекат обуке, доквалификације и преквалификације“), неки су ипак успјешно реализовани, као нпр. „Пројекат подршке самозапошљавању“, у оквиру којег је одобрено и реализовано 15 захтјева уз исти број укључених лица. У оквиру „Пројекта подршке запошљавању и самозапошљавању дјеце погинулих бораца, РВИ и

незапослених демобилисаних бораца ВРС“ одобрена су 3 захтјева за запошљавање дјете погинулих бораца и реализован један, а одобрена су и реализована 2 захтјева за samozapoшљавање. Код РВИ и демобилисаних бораца ВРС запослено је 7 лица кроз 3 пројекта те подржано samozapoшљавање 7 лица. “Пројекат подршке запошљавању Рома” подржао је samozapoшљавање једног лица, на основу само једног поднесеног захтјева, као и запошљавање 13 лица код послодавца, на основу одобрених 11 захтјева. Кроз пројекат подршке стицању радног искуства високообразованих младих људи -

„Први посао“, ангажовано је 8 лица код исто толико послодаваца.

На простору Града Градишка повећава се интересовање за samozapoшљавање, као и за запошљавање код привредних субјеката. Наведени пројекат и програми запошљавања пружају адекватну подршку, како незапосленим лицима, тако и послодавцима.

---

#### Извор 333 РС

Уз већ постојећу активност посредовања при запошљавању, Завод за запошљавање проводи и активности едукације незапослених лица за активно тражење посла у оквиру Клуба за тражење посла.

На основу незваничних података јавних установа тренутно је у јавном и приватном сектору запослено 10.134 радника и за око 90% њих се редовно измирују обавезе доприноса од стране послодаваца.

Статистички подаци и даље не дају потпуну слику о стању запослености и незапослености, јер не постоје систематизовани подаци о броју лица ангажованих по уговору о дјелу, сезонским пословима за које нису пријављени итд., иако се, на основу контаката са појединим послодавцима и незапосленим лицима, може утврдити да тај број није занемарив.

#### Пензионери

На дан 31.12.2017. године, на подручју Града Градишка било је укупно 8.944 пензионера или 18% од укупног броја становника Града, што је повећање од 128 у односу на крај претходне године. Око 85% ове популације организовано је у оквиру Удружења пензионера активног кроз 20 мјесних удружења.

Просјечна исплаћена пензија у 2017. години на територији Града Градишка је била 305,26 КМ или 87% од просјечно исплаћене пензије на нивоу РС.

Главни узрок овако ниске просјечне пензије је велико учешће породичних и инвалидских пензија. Личних пензионера има свега 57,5% (5.147), док је породичних 2.457 (27,5%), а инвалидских 1.340 (15%).

Због лошег социјалног и економског положаја, један дио пензионера принуђен је да се активира на тржишту рада, углавном неформално, али званични подаци о томе тренутно не постоје. Због смањене радне способности и других ограничења која прате старију популацију, побољшање свог животног стандарда пензионери првенствено могу остварити кроз систем социјалне заштите (локални и ентитетски буџети), а потом захваљујући доброј вољи друштвено одговорних појединаца и предузећа.

У протеклом периоду, градишка привреда остварује сталан раст те је и пораст запослености израженији него на нивоу РС. И поред тога, званична стопа незапослености на подручју Града од скоро 40% крајем 2016. године, остаје значајно виша од просјека за РС (сса. 33%).

Посљедњих година евидентан је тренд раста запослености и пада незапослености коме доприноси и одлив млађе радне снаге, углавном у земље западне Европе.

Квалификациона и старосна структура евидентираних незапослених лица може омогућити постојећим приоритетним секторима (прерађивачка индустрија и пољопривреда) да пронађу адекватну радну снагу (углавном КВ и ССС, свих старосних група).

Важан стратешки изазов представља стварање динамичног тржишта рада које ће кроз одговарајуће интервенције (обуке, преквалификације, доквалификације, подстицаји, сарадња јавног и приватног сектора и друге) допринијети стварању радне снаге усклађене са потребама локалне привреде.

РЗЗС РС у својој публикацији „Градови и општине РС 2017. године“ процјењује број становника Града Градишка на 48.385

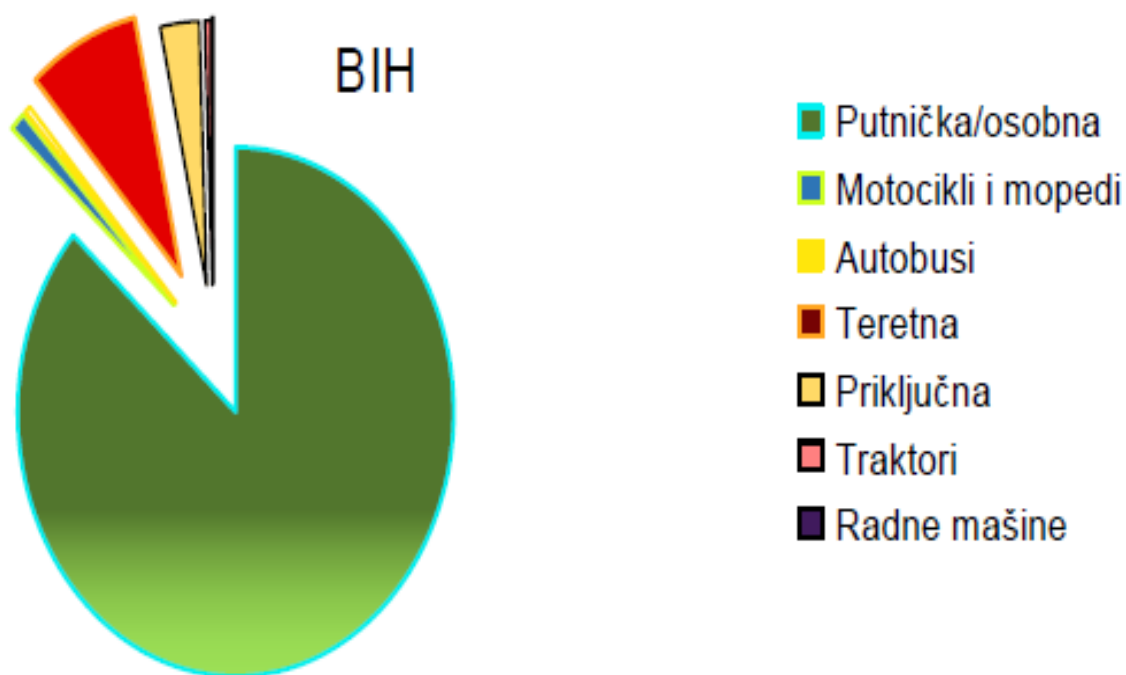
## 2.5 Развој моторизације на подручју Града Градишка

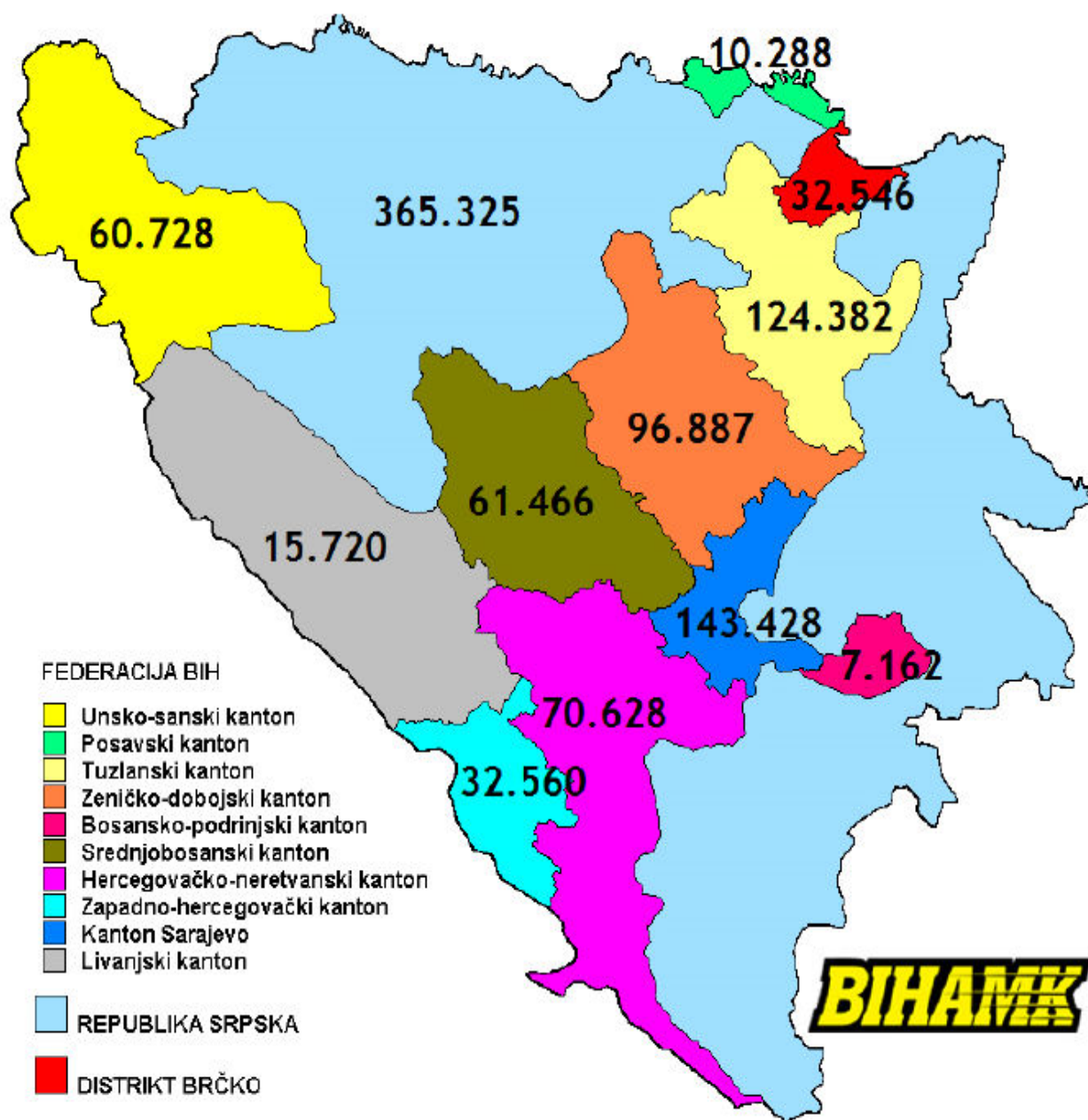
У Граду Градишка је сваке године присутан тренд раста броја регистрованих возила, а попречни профили значајних градских саобраћајница нису у потпуности изведени у складу са планским рјешењима из спроведбених докумената просторног уређења града.

	Ukupan broj registrovanih vozila za 2016.	Ukupan broj registrovanih vozila za 2017.	Razlika u broju registrovanih vozila u %
Federacija BiH	607.462	623.249	2,6 %
Republika Srpska	351.754	365.325	3,86 %
Distrikt Brčko	31.514	32.546	3,27 %
Ukupno u BiH	990.730	1.021.120	3,07%



	Putnička/ osobna mv	Mopedi i motocikli	Autobusi	Teretna vozila	Ostalo	Ukupan broj reg. vozila za 2017.
Federacija BiH	547.353	7.068	2.777	49.007	17.044	623.249
Republika Srpska	310.013	4.548	1.536	33.042	16.189	365.325
Distrikt Brčko	27.207	674	82	2.732	1.757	32.546
Ukupno u BiH	884.573	12.291	4.395	84.781	34.990	1.021.120





Euro standard*	Godište vozila	Broj vozila u 2016. godini	Broj vozila u 2017. godini	Procenat
Konvencionalno vozilo	Do 1991.	236.366	206.437	-12,66%
Euro 1	Do 1992.	37.737	25.252	-33,1 %
Euro 2	Do 1996.	85.215	77.060	-9,57%
Euro 3	Do 2000.	327.122	318.043	-2,77%
Euro 4	Do 2005.	170.136	208.702	+22,67%
Euro 5	Do 2009.	79.730	86.111	+8,00%
Euro 6	Od 2009.	13.711	21.178	+54,5%
EEV	Od 2005.	357	563	+57,7%

Tabela 7. Broj registrovanih vozila u BiH prema Euro standardima za 2016. i 2017. godinu

Prema podacima navedenim u tabeli 7. možemo vidjeti da je došlo do promjene u starosnoj strukturi voznog parka u Bosni i Hercegovini. Broj vozila starijih od 25 godina smanjio se za više od 15%, ali nažalost još uvijek čini 1/5 od ukupnog voznog parka. Broj vozila sa Euro 3 motorom, odnosno vozila starijih od 17 godina smanjio se za skoro 3%, ali i dalje čini trećinu ukupnog broja registrovanih motornih vozila. Ono što je evidentno iz navedene tabele i što je posebno uočljivo jeste i činjenica da je došlo do značajnijeg porasta broja novijih vozila sa motorima Euro 4,5 i 6 što je uticalo i na ukupnu promjenu starosne strukture voznog parka u našoj zemlji.

U narednoj tabeli prikazan je broj registrovanih vozila prema vrsti pogonskog goriva:

Vrsta goriva	Broj vozila	Procenat
Benzin	248.077	25,53%
Dizel	688.249	70,75%
LPG*	16	0,0016%
CNG*	60	0,006%
Električna vozila	353	0,036%
Kombinovana vozila dizel/CNG(LPG)	53	0,0054%
Kombinovana vozila benzin/CNG(LPG)	36.034	3,7%

Tabela 8. Broj registrovanih vozila u BiH prema vrsti pogonskog goriva

## 3.0 АНАЛИЗА СТАЊА САОБРАЋАЈА

### 3.1 МРЕЖА САОБРАЋАЈНИЦА



*Мрежа саобраћајница на подручју Града Градишка - webGIS Града Градишка 2019*

#### **ПРЕГЛЕД КАТЕГОРИЈА ЈАВНИХ ПУТЕВА СА ИДЕНТИФИКАЦИОНИМ ОЗНАКАМА**

У наредним прегледима дионице градских / општинских путева су означене шестоцифреним бројевима: прве три цифре представљају бројчану ознаку града/општине, друге двије цифре означавају градски / општински пут, док последња цифра означава положај дионице на наведеном путу.

Дионице државних путева, као и њихове идентификационе бројеве одређује Дирекција за путеве.

Дионице градских / општинских путева и њихове идентификационе бројеве одређује Дирекција за путеве у сарадњи са градским / општинским властима.



Дирекција за путеве води регистар јавних путева.

Стационажа дионице јавног пута почиње са km 0,000 у раздјелној тачки између двије дионице и повећава се у смјеру тока јавног пута, који је утврђен одлуком о категоризацији.

Свака наредна дионица јавног пута поново почиње са стационажом 0,000 km.

Локални путеви су одређени петоцифреном евиденцијом ознаком.

Прве двије цифре евиденционе ознаке представљају комбинацију шифре регије и шифре града / општине из табеле, а преостале двије цифре представљају евиденциони ред број локалног пута на територији дефинисаног града / општине.

### Наводимо примјер могућег означавања дионица бројевима:

Putna administracija i zaštita puteva

Održavanje puteva

Kategorija javnih puteva	Identifikacioni broj javnog puta
Auto-put (AP)	A1 - A9
Brzi auto-put (sa više saobraćajnih traka) (BP)	H1 - H9
Magistralni put I. reda (M1)	1 - 99
Magistralni put II. reda (M2)	101 - 199
Regionalni put I. reda (R1)	201 - 399
Regionalni put II. reda (R2)	401 - 599
Regionalni put III. reda (R3)	601 - 999
Lokalni put (LP)	001xxx - 499xxx
Javne staze (JS)	501xxx - 999xxx
Glavna gradska ulica (GU)	001xxx - 499xxx
Sabirna gradska ulica (SU)	001xxx - 499xxx
Pristupna gradska ulica (PU)	001xxx - 499xxx

Kategorija javnih puteva	Identifikacioni broj javnog puta
Auto-put (AP)	Xxxx
Brzi auto-put (sa više saobraćajnih traka) (BP)	Xxxx
Magistralni put I. reda (M1)	Xxxx
Magistralni put II. reda (M2)	Xxxx
Regionalni put I. reda (R1)	Xxxx
Regionalni put II. reda (R2)	Xxxx
Regionalni put III. reda (R3)	Xxxx
Lokalni put (LP)	001xxx - 499xxx
Javne staze (JS)	501xxx - 999xxx
Glavna gradska ulica (GU)	001xxx - 499xxx
Sabirna gradska ulica (SU)	001xxx - 499xxx
Pristupna gradska ulica (PU)	001xxx - 499xxx



Категорије јавних путева	Евиденционе ознаке јавних путева
Ауто-путеви	1-49
Брзи путеви	50-99
Магистрални путеви I реда	100-499
Магистрални путеви II реда	500-999
Регионални путеви I реда	1000-4999

Регионални путеви II реда	5000-9999
Локални путеви	10000-99999

Регија	Број региона	Општина	Број општине	Евиденциона ознака локалног пута
Приједор	1	Приједор	01	10100-10199
		Козарска Дубица	02	10200-10299
		Крупа на Уни	03	10300-10399
		Нови Град	04	10400-10499
		Оштра Лука	05	10500-10599
		Костајница	06	10600-10699
Бања Лука	2	Бања Лука	01	20100-20199
		Градишка	02	20200-20299
		Петровац	03	20300-20399
		Челинац	04	20400-20499
		Језеро	05	20500-20599
		Рибник	06	20600-20699
		Котор Варош	07	20700-20799
		Купрес	08	20800-20899
		Лакташи	09	20900-20999
		Мркоњић Град	10	21000-21099
		Пријавор	11	21100-21199
		Кнежево	12	21200-21299
		Србац	13	21300-21399
		Шипово	14	21400-21499
		Источни Дрвар	15	21500-21599
Добој	3	Добој	01	30100-30199
		Брод	02	30200-30299
		Шамац	03	30300-30399
		Дервента	04	30400-30499
		Пелагићево	05	30500-30599
		Петрово	06	30600-30699
		Модрича	07	30700-30799
		Вукосавље	08	30800-30899

## Јавна инфраструктура и јавне услуге

Простор Града Градишка, захваљујући свом географском положају, има добру саобраћајну мрежу и повезаност са околином, прије свега са административним центром Републике Српске, Градом Бањалуком, магистралним правцем и аутопутем, те са сусједним општинама, Републиком Хрватском и Европском унијом, превнствено друмским саобраћајем.

Жељезнички саобраћај није присутан на територији Града, али то тренутно не представља значајан недостатак, због малог учешћа те врсте саобраћаја у укупно оствареном промету.

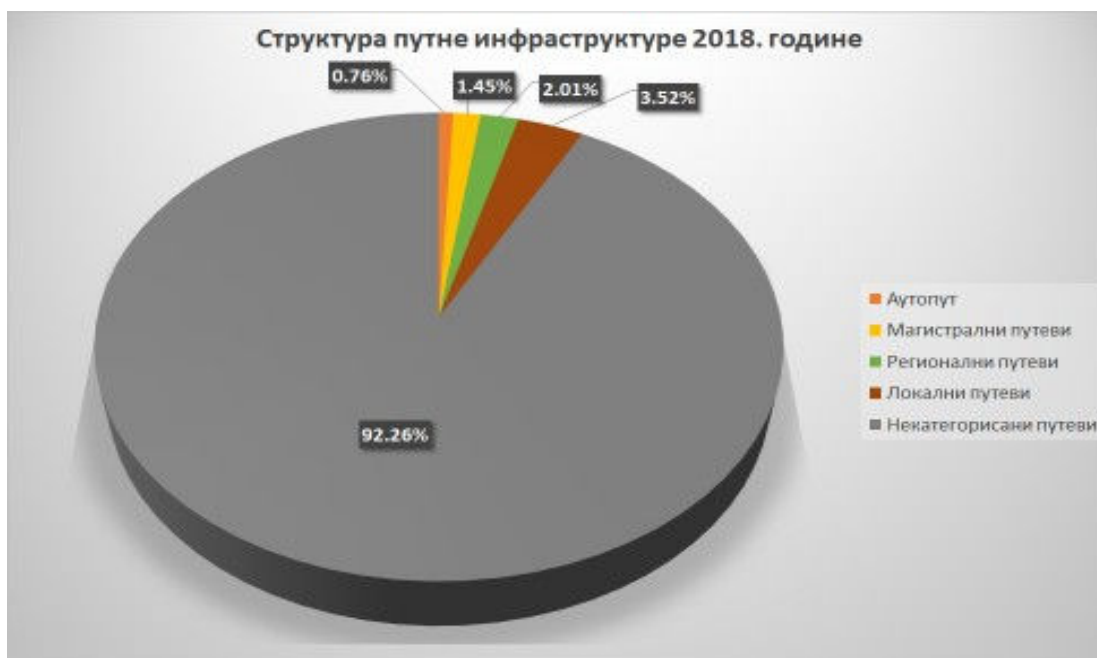
Такође, и поред постојећих потенцијала, водни саобраћај практично не постоји, као ни потребна инфраструктура за пријем и отпрему путника и терета у ријечном транспорту.

Аеродром Бања Лука је удаљен свега 30 km и лако је присупачан аутопутем или магистралним путем (правац Градишка – Лакташи).

### Стање саобраћајне инфраструктуре

Доминантан тип саобраћајне инфраструктуре на подручју општине Градишка представља путна инфраструктура, у оквиру које су заступљене све категорије путева.

Структура путне инфраструктуре на подручју општине Градишка 2018. године



Извор података: Евиденција Одјељења за просторно уређење и грађење

У укупној дужини путева превладавају некатегорисани путеви са 3240.43 km. Око 1/3 путева има асфалтни застор.

На другом мјесту су локални путеви са 116.49 km. Учешће асфалтираних локалних путева износи око 95.6%.

Регионални путеви имају дужину од 70.6 km или 2.01%, а магистрални путеви 51 km или 1.45%.

Дужина аутопута кроз територију Града Градишка износи 26.8 km или 0.76% укупне дужине путне мреже. У периоду 2016. – 2018. примјетно је повећање учешћа локалних путева са асфалтним застором, које је изнад просјека у Републици Српској.

Због константног пораста броја регистрованих возила на подручју Града, те пораста броја путника у транзиту и грађана из сусједних општина, појавио се и проблем саобраћаја у мировању, који је дјелимично ријешен изградњом нових паркинг мјеста.

Сходно Одлуци о паркинзима из 2017. године, у урбаном дијелу Града обезбијеђено је 862 паркинг мјеста (под наплатом), на укупној површини од 10.063.66 m<sup>2</sup>.

Сва паркинг мјеста су асфалтирана и означена, а највећи број возила прометује паркингом у Видовданској улици, гдје се на 2,130 m<sup>2</sup> налази 204 паркинг мјеста.

Пошто се у одређеним периодима, првенствено током радног времена, јавља недостатак паркинг простора, биће неопходно планирати даље ширење паркинг мреже у урбаном подручју.

Континуирано праћење оптерећења присутно је само на магистралним и регионалним путевима.

На најоптерећенијем путу - магистралном путу М-16 Градишка – Клашнице примјетан је пад фреквенције саобраћаја 2014. године у односу на период прије 2012. године, што се може довести у везу са стављањем у функцију аутопута Бања Лука – Градишка као пута највише категорије.

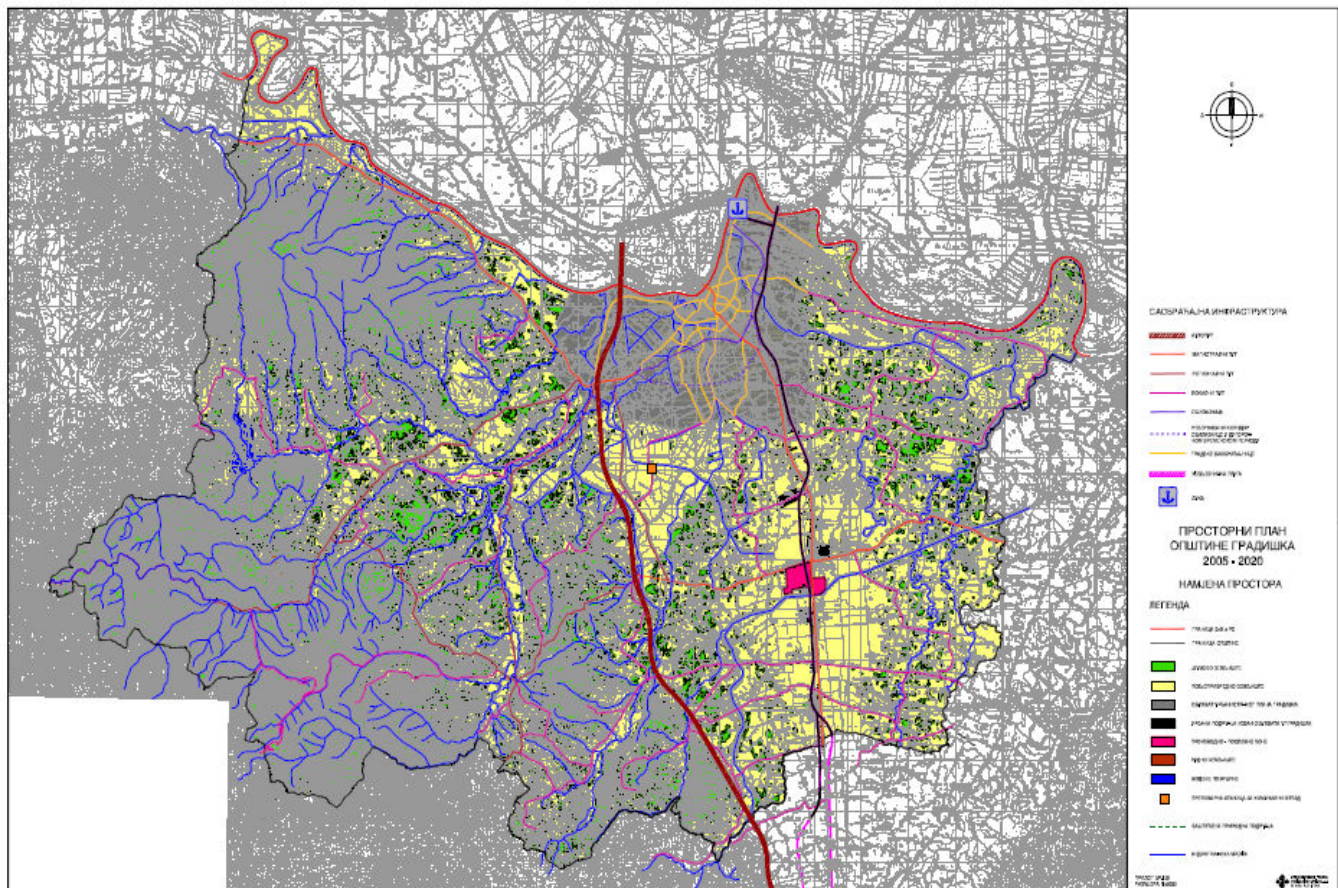
На већини осталих дионица магистралних и регионалних путева у Граду Градишка примјетан је пад и стагнација просјечног годишњег дневног саобраћаја у периоду 2012. – 2014. Година.

У периоду 2012. – 2016. година, забиљежен је раст броја возила у готово свим категоријама, а највише код путничких аутомобила (15.64%).

Водни саобраћај одвија се на ријеци Сави која представља међународни пловни пут. На дионици кроз територију Града Градишка ријека Сава има трећу категорију водног пута (регионални водни пут), без постојања лучке инфраструктуре.

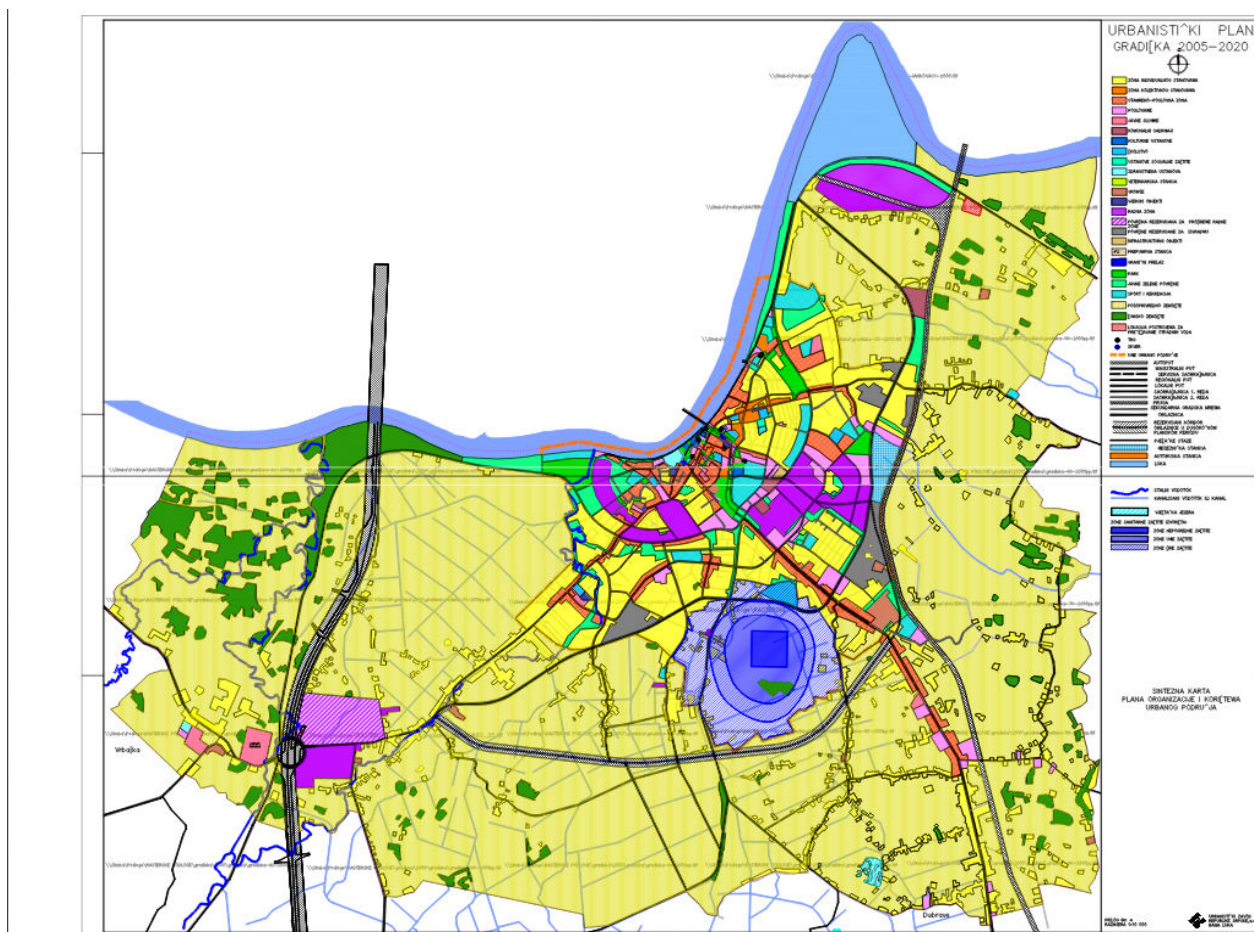
Већи дио године на дионици узводно од Градишке владају неповољни пловидбени услови.

Улична саобраћајна мрежа Градишке, формирана је као компромис у различитим периодима развоја Града Градишка. Наиме, првенствено саобраћајна инфраструктура развија се у складу са просторним планом Градишке 2005.- 2020. Године.



Саобраћајна инфраструктура - Просторни план Општине Градишка-2005-2020  
- webGIS Града Градишка 2019 -





Урбанистички план Града Градишка 2005-2020

Данас се Град Градишка, практично, налази у фази континуалног ширења градске саобраћајне мреже на основу просторно – планске документације.

Дионице магистралног пут М-16 и магистралног пута М-14.1 представљају примарне градске саобраћајнице које транзитни саобраћај усмјеравају према граничном прелазу преко ријеке Саве у Хрватску према ауто-путу Е-661.



Осим транзитног карактера, ове саобраћајнице представљају окосницу саобраћајне мреже на и градске саобраћајнице која се кроз градско ткиво протежу централним дијелом Градишке.

Треба напоменути да је транзит у централном дијелу града најоптерећенији.

Због свега поменутог, акценат Градске управе града Градишка у посљедње вријеме дат је управо на изградњу градских саобраћајница које би у будућности растеретиле саобраћај у језгру града и усмјерила саобраћај према ауто-путу. Већ у наредном периоду очекује се улагање у завршетак дијела тих саобраћајница.

Као велики проблем се може навести непостојање попречних веза у граду, односно веза између источног и западног дијела града.

Једина права, непрекинута веза је правац према граничном прелазу, која из напријед наведеног разлога генерише велико саобраћајно оптерећење и самим тим и проблеме безбједности саобраћаја.

Битна карактеристика саобраћајног система Града Градишка је близина ауто-пута Е-661 и мреже магистралних и регионалних путева:

- Ауто-пут Е-661 Градишка-Маховљани, у дужини 26,80 km, који од граничног прелаза у Градишци на ријеци Сави пролази кроз насељена мјеста: Чатрња, Лужани, Церовљани, Машићи, Вилуси и Романовци до границе Града Градишка са Градом Бања Луком.



*Слика 2. Аутопут*

У табели 13. План изградње аутопутева тачка 2. Акционог плана Стратегије развоја јавних путева у Републици Српској за период 2016. - 2025. година ( Влада Републике Српске , Бања Лука , јуни , 2016. године) планира се изградња моста на Сави (техничка документација 2016. године), са роком реализације 2016. - 2020. година, а извори финансирања су WBIF, вл. средства.

- Магистрални пут М-16 Градишка-Романовци, у дужини 51,00km, који од граничног прелаза у Градишци на ријеци Сави пролази кроз градско подручје улицама Првог крајишког корпуса и Путем српске војске кроз насељено мјесто Брестовчина и Лисковац, наставља кроз насеља Ламинци-Брезици, Дубраве, Ровине, Нова Топола, Вилуси, Сефероваци, Вакуфи и Романоваци до границе Града Градишка са општином Лакташи,
  - Магистрални пут М-14.1 Градишка - Орахова, у дужини 24,00 km, који кроз подручје града пролази улицама Авде Ђука, Атифа Топића, Српских бедема 95 кроз насељено мјесто Крушник и даље наставља кроз Чатрњу, Врбашку, Бистрицу, Гашницу и Орахову до границе Града Градишка са општином Дубица,
  - Магистрални пут М-14.1 Нова Топола-Кочићево, у дужини 8,00 km, који кроз подручје Нове Тополе пролази улицом Србачки пут и даље наставља кроз Крајишник, Трошеље и Кочићево до границе Града Градишка са општином Србац,
  - Регионални пут R-477, Нова Топола-Чатрња у дужини 14,80 km, који се одваја од магистралног пута М-16 у центру Нове Тополе и пролази кроз насељена мјеста Елезагиће, Берек (у Береку на раскрсници је прикључак и на ауто-пут Е-661), Церовљане, Лужане и Чатрњу (излази на дионицу магистралног пута М-14.1 са којег се одваја прикључак на ауто-пут Е-661),
  - Регионални пут R-477, Врбашка - Горњи Подградци - Мраковица у дужини 35,80 km који пролази кроз Врбашку, Требовљане, Доње и Горње Подградце
- и
- Регионални пут R-478, Чатрња (тзв. 15 km) – Драгељи-Турјак у дужини 20,00 km који пролази кроз Чатрњу, Лужане, Дргеље, Турјак и Трновац.

Стратегијом је планирана и изградња магистралних и регионалних путева од којих су R-477 Подградци-Мраковица и R-477а Мљечаница-Мраковица, те обилазница око Градишке.

Наведеним путним правцима газдује ЈП "Путеви Републике Српске" и "Ауто-путеви Републике Српске" који врше одржавање коловоза, вертикалне и хоризонтална сигнализације.

### 3.2 Улична мрежа и њене карактеристике

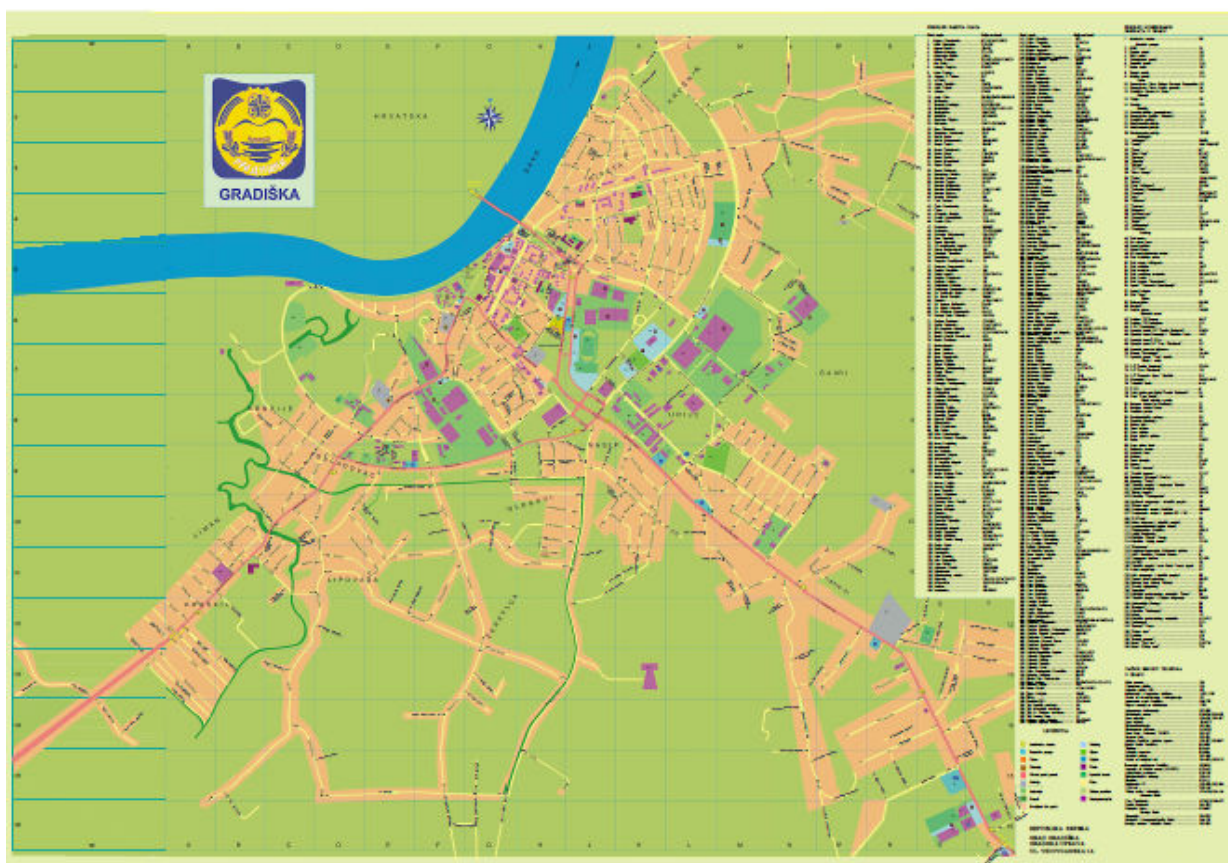
Путну мрежу у Граду Градишци чине

- Локални путеви
- некатегорисани путеви и
- градске улице.

Укупна дужина локалних путева је 116,49 km, а некатегорисаних 3.240,43 km. Дужина локалних путева првог реда 42,995 km, локалних путева другог реда 54,90 km, те локалних путева трећег реда 18,595 km. (Одлука о разврставњу локалних путева и улица у насељима на подручју општине Градишка, Службени гласник општине Градишка број 14/18).

**Мрежа градских улица и саобраћајница** према наведеној одлуци дијели се на главне, сабирне, приступне улице и јавне стазе:

- Улице I реда,
- Улице II реда и
- Улице III реда.



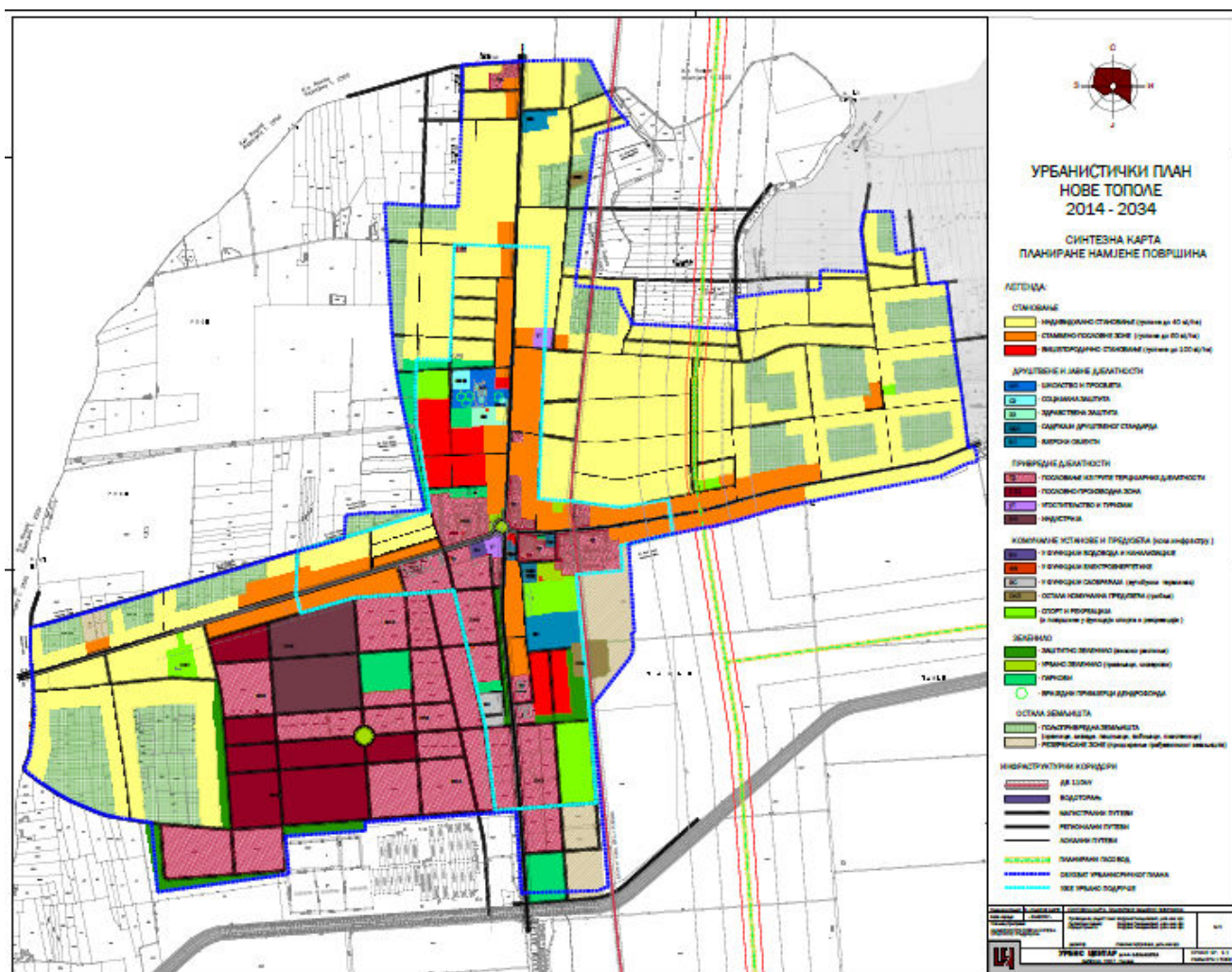
*Карта улица града Градишка – сајт Града Градишка*

Главне улице чине саобраћајну основу града. Ова функционална група обезбјеђује повезивање града са међуградском путном мрежом, кретање транзитних токова кроз градско подручје, међусобно повезивање градских насеља и њом су доминатни коридори јавног превоза путника. У складу са подацима Града Градишке наведених улица има 329.

[illegible]

33 Стратегија развоја локалних puteva и улица на подручју Града Градишкa 2019.-2029. година

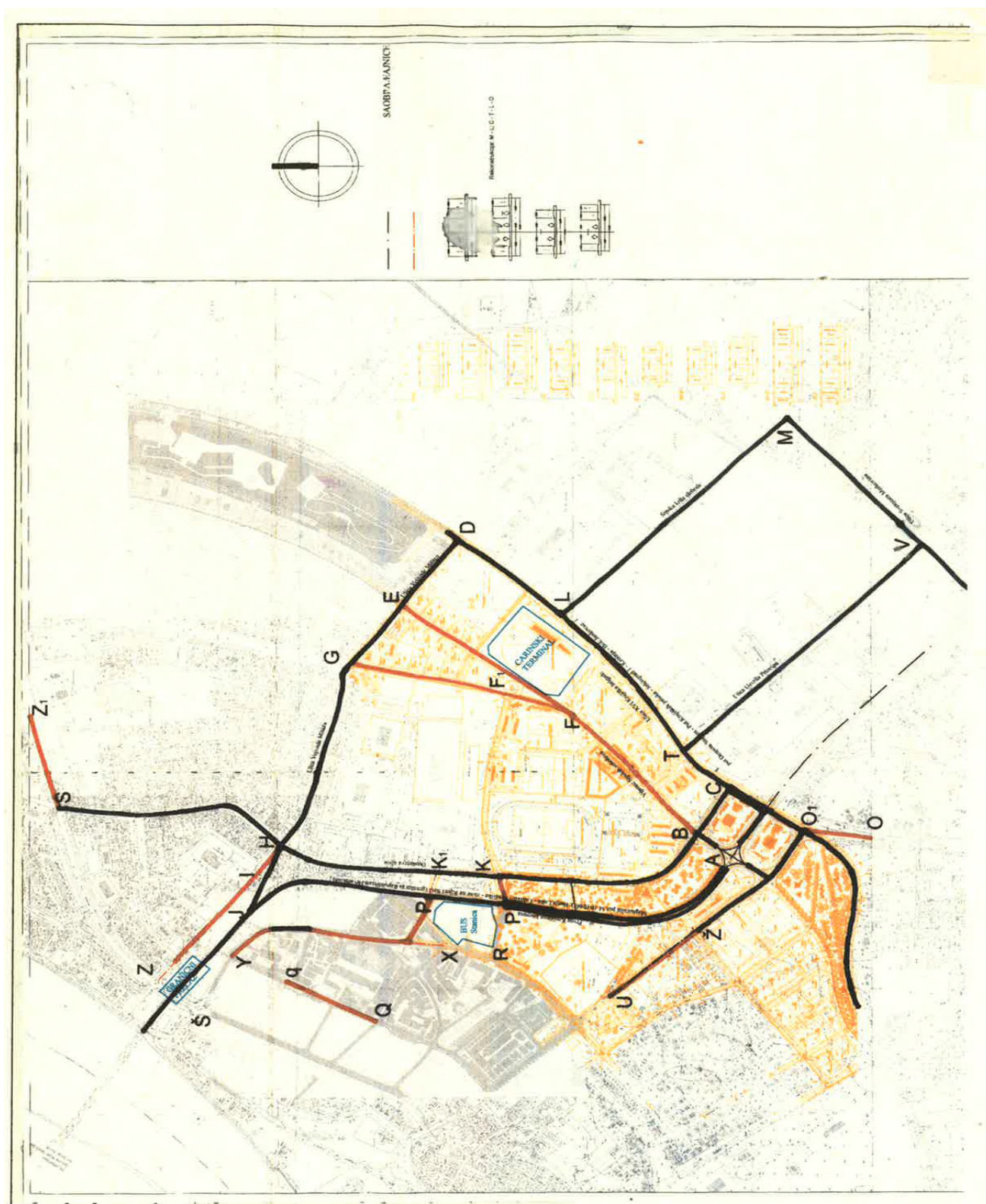




Урбанистички план Нове Тополе 2014. - 2034.- сајт Града Градишка -

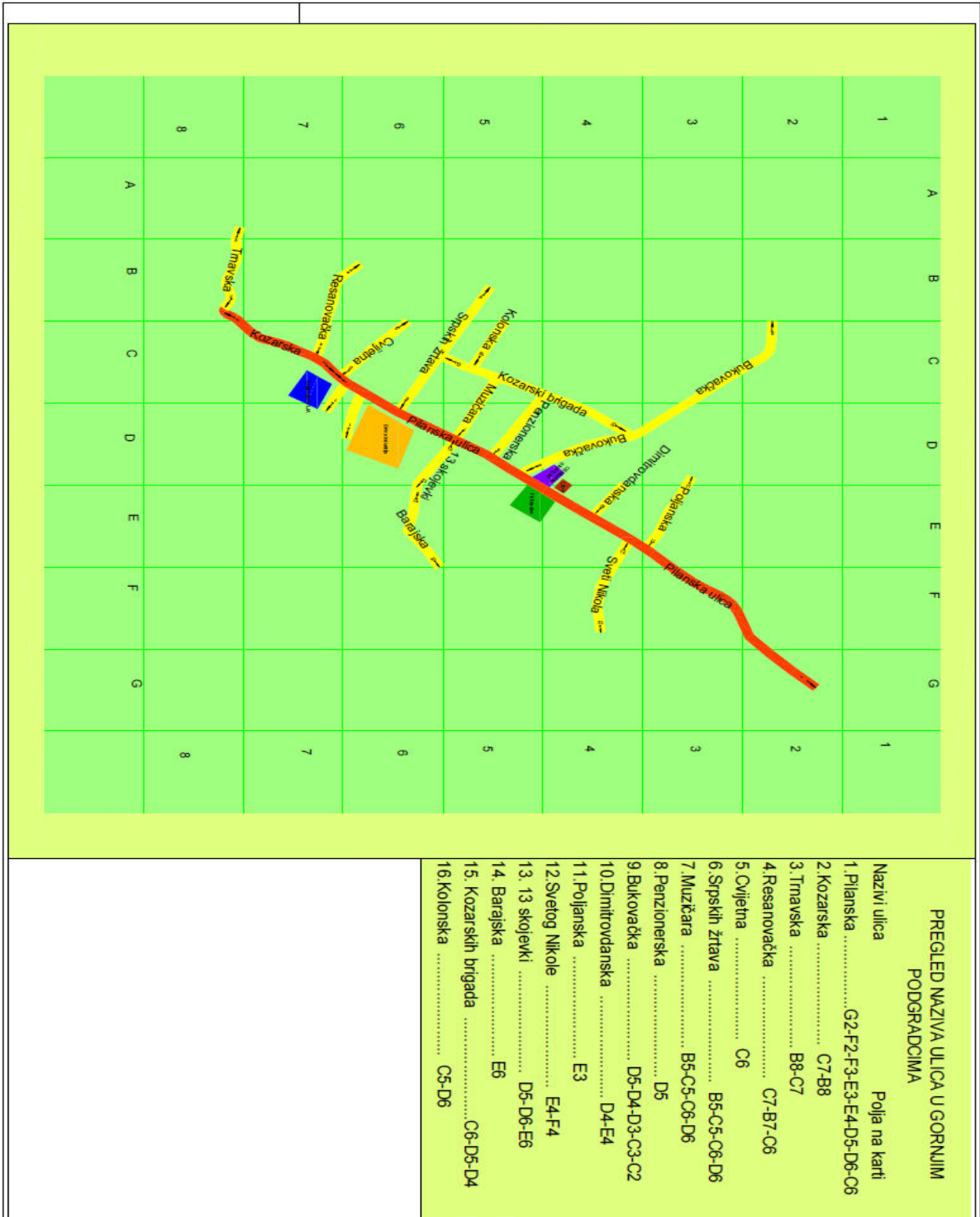
Сабирне саобраћајнице међусобно повезују примарну и секундарну уличну мрежу, односно имају задатак да интегришу примарну и секундарну уличну мрежу у јединствен систем градских саобраћајница.



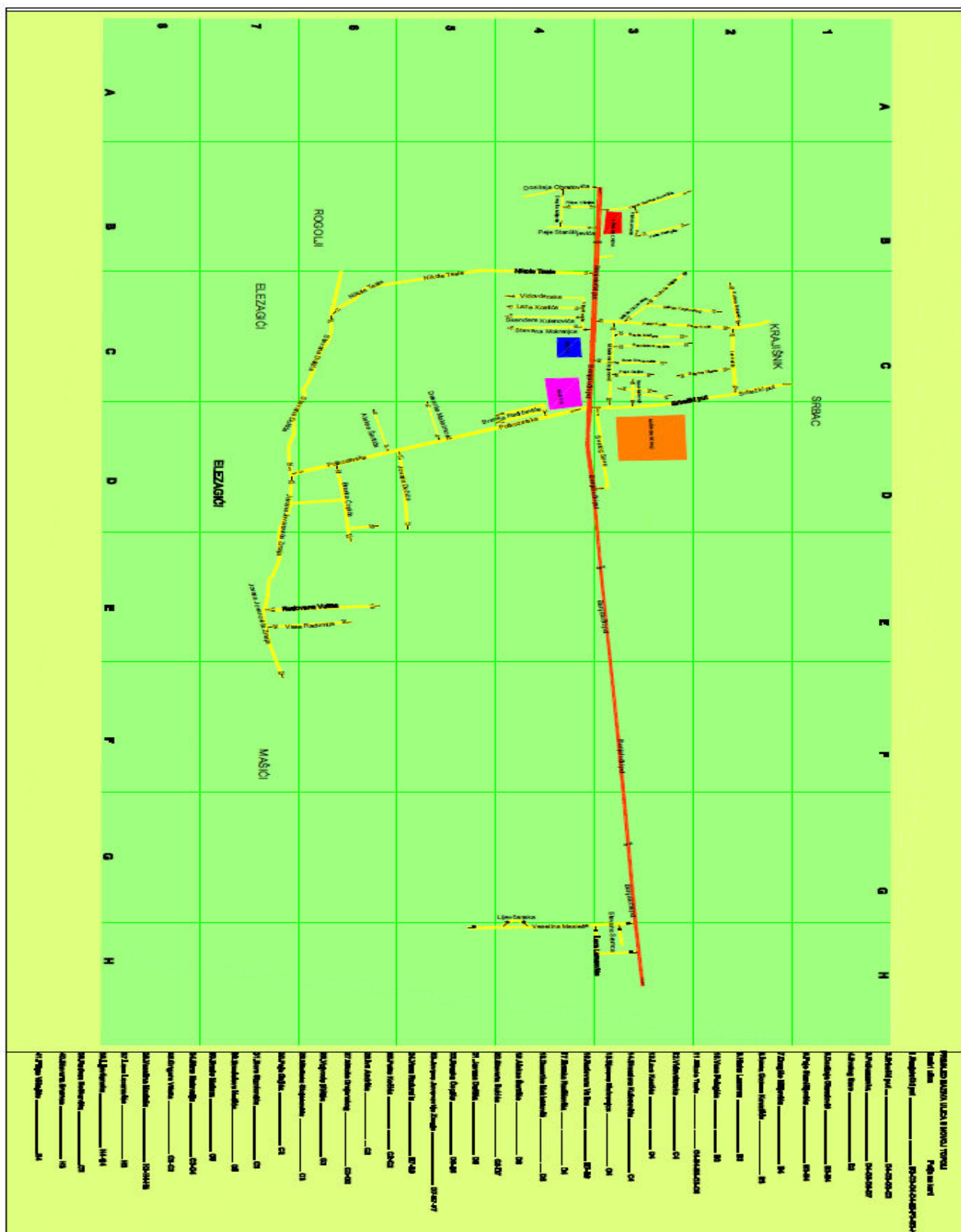


Саобраћајна инфраструктура у функцији развоја садашњег граничног прелаза и царинског терминала  
Града Градишка – плански документ Одјељења за урбанизам-

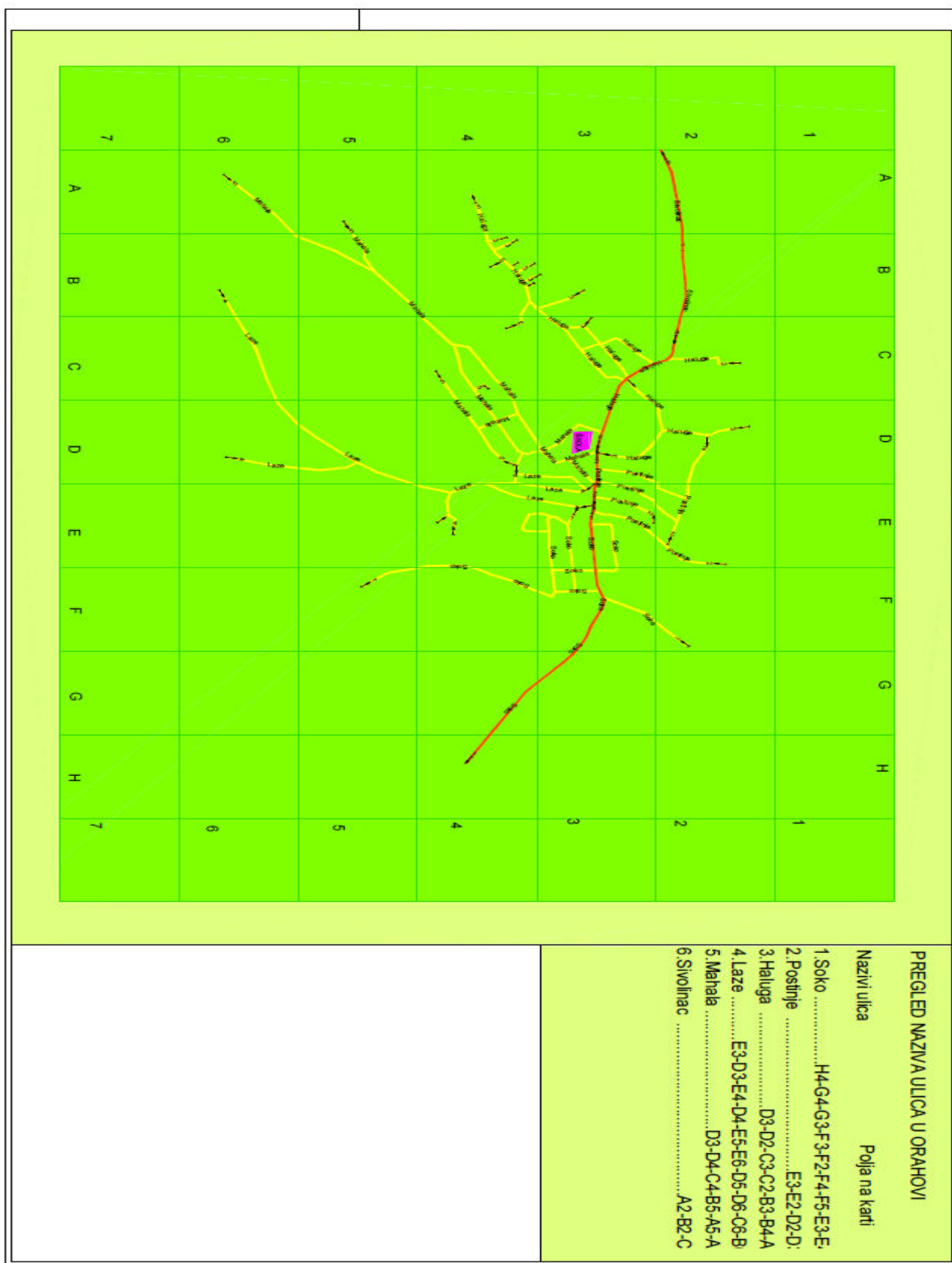
Приступне саобраћајнице обезбјеђују непосредни приступ до објеката који се налазе у близини примарне уличне мреже (стамбене зграде, административни објекти, јавне установе, трговачко-пословни садржаји и др).



Карта улица у Горњим Подградцима – сајт Града Градишка -



Карта улица у Новој Тополи – сајт Града Градишка -



Карта улица у Орахови – сајт Града Градишка -



Дужина мреже градских саобраћајница износи 215,218 km, што заједно са локалним чини укупну мрежу на територији града у износу од 331,708 km.

Путна мрежа спада у слабије развијене или неразвијеније у Европи. Показатељ за ово је густина мреже (локални путеви и градске улице)  $1,83 \text{ km/km}^2$ , што је знатно мање од европског просјека, као и техничке карактеристике, елементи трасе, попречног и подужног профила итд. Битно је да се отпочело са модернизацијом мреже локалних путева приликом чега је модернизовано скоро 50 % путне мреже, што међутим не одговара вишеструко увећаним потребама и може се очекивати да се ситуација погорша, уколико се не предузму адекватне мјере.



**Гранични прелаз Градишка**  
– Поглед из правца Градишке према мосту на ријеци Сави –  
– Изво: *Interaktivna mapa.htm* -



## ЛОКАЛНИ И НЕКАТЕГОРИСАНИ ПУТЕВИ

Рјешењем о одређивању јавних путева IV реда тачка 1. и некатегорисаних путева тачка 2. („ Службени гласник општине Градишка “ број 6/68) као путеви IV реда на подручју општине Градишка и некатегорисани путеви одређују се следећи путеви:

### **RJEŠENJE** **o određivanju javnih puteva IV reda i** **nekatégorisanih puteva**

1. Kao putevi IV reda na području opštine određuju se sledeći putevi:

a) put koji se odvaja od puta I reda Bosanska Gradiška — Banja Luka kod mjesta »Šibić Han« i vodi kroz naseljena mjesta Mašići i Donja Jurkovića u dužini od 17 km.

b) put koji se odvaja od puta I reda Bosanska Gradiška — Banja Luka kod mjesta zvanog »Šibić Han« i vodi kroz naseljeno mjesto Gornji Karajzovci do granice opštine prema Opštini Srbac u dužini od 6 km.

c) put koji se odvaja od puta I reda Bosanska Gradiška — Banja Luka kod mjesta zvanog »Štetić« i vodi kroz naseljena mjesta Laminci — Srednji, Laminci — Dubrave i Trošeljci do puta II reda Bosanska Dubica — Srbac kod kuće Pante Maleševića.

d) put koji se odvaja od puta III reda Bosanska Gradiška — Gornji Podgradci kod mjesta zvanog »15-ti kilometar« i vodi kroz naseljeno mjesto Dragelji u naseljeno mjesto Turjak u dužini od 17 km.

e) put Bosanska Gradiška — Kozinici — Greda — Donja Dolina — granica opštine prema Opštini Srbac u dužini od 19 km.

f) put koji se odvaja od puta III reda Bosanska Gradiška — Gornji Podgradci u naseljenom mjestu Donji Podgradci i vodi u naseljeno mjesto Jablanica u dužini od 10 km.

2. Svi ostali putevi na području opštine koji prema odredbama opštih propisa o javnim putevima nemaju svojstvo javnih puteva a nisu u građanskoj svojini niti su osnovno sredstvo privrednih i drugih organizacija, i koriste se po bilo kom osnovu za saobraćaj, smatraju se nekatégorisanim putevima u opštoj upotrebi.

Чланом 6. и 7. Одлуке о локалним и некатегорисаним путевима („Службени гласник општине Градишка“ број 11/05) на подручју општине Градишка утврђују се локални и некатегорисани путеви и то:

## II- РАЗВРСТАВАЊЕ ПУТЕВА

### Члан 6.

На подручју општине Градишка утврђују се локални путеви и то:

1. Душаново – Машићи - С. Јурковица - Турјак (Смољана) у дужини од 17 км
2. Душаново -Г. Карајзовци у дужини од 6 км
3. Штетић - Ламинци Сређани - Дубраве и Ламинци Сређани – Трошељи у дужини од 14,5 км
4. Градишка – Козинци – Грета - Г. Долина -Н. Село - Ламинци Јаружани - Ламинци Сређани у дужини од 14 км
5. Доњи Подградци - Јабланица у дужини од 10 км
6. Кочићево - Д. Карајзовци - Петрово село -Г. Карајзовци у дужини од 7 км
7. Трошељи - Д. Карајзовци - Г. Карајзовци – Сеферовци – Вакуф у дужини од 9 км
8. Брестовчина – Лисковац - Дубраве у дужини од 4,5 км
9. Машићи – Вилуси - Романовци (Бакинци) у дужини од 6 км
10. Церовљани – Цимироти - Кијевци –Турјак у дужини од 12,5 км
11. Грбавци - Школа – Бараји - Г. Подградци у дужини од 8,6 км
12. Г. Јурковица - С. Јурковица - Миљевићи – Вилуси у дужини од 14,4 км

УКУПНО: 123,5 км

### Члан 7.

Сви остали путеви на подручју општине који према одредбама општих прописа о јавним путевима немају својство јавних путева, а нису у приватној својини нити су основно средство привредних и других организација и користе се по било ком основу за саобраћај, сматрају се некатегорисаним путевима у општој употреби.

Чланом IV тачка 1. Одлуке о разврставању локалних путева и улица у насељима на подручју општине Градишка („Службени гласник општине Градишка“ број 14/18) локални путеви на подручју општине разврставају се на локалне путеве I реда, локалне путеве II реда и локалне путеве III реда према табелама како слиједи:

а) Локални путеви I реда

<b>Путни правац</b>	<b>дужина m<sup>1</sup></b>
Душаново-Машићи-Средња Јурковица-Турјак (Смољана)	16.045,00
Штетић-Ламинци Сређани-Дубраве и Ламинци Сређани-Трошељи	14.500,00
Градишка-Козинци-Греда-Горња Долина-Ново Село-Ламинци Јаружани-Ламинци Сређани	12.450,00
<b>Укупно локални путеви I реда</b>	<b>42.995,00</b>

б) Локални путеви II реда:

<b>Путни правац</b>	<b>дужина m<sup>1</sup></b>
Душаново-Горњи Карајзовци	6.000,00
Трошељи-Доњи Карајзовци-Горњи Карајзовци-Сеферовци-Вакуф	9.000,00
Доњи Подградци-Јабланица	10.000,00
Церовљани-Цимироти-Кијевци-Турјак	12.500,00
Машићи-Вилуси-Романовци(Бакинци)	6.000,00
Средња Јурковица-Миљевићи-Вилуси	11.400,00
<b>Укупно локални путеви II реда</b>	<b>54.900,00</b>

**в) Локални путеви III реда:**

Путни правац	дужина m <sup>1</sup>
Кочићево-Доњи Карајзовци-Петрово село-Горњи Карајзовци	7.000,00
Лисковац-Дубраве	2.545,00
Грбавци-Школа-Бараји-Горњи Подградци	6.050,00
Шашкиновци-Горња Јурковица	3.000,00
Укупно локални путеви III реда	18.595,00
<b>СВЕУКУПНО</b>	<b>116.490,00</b>

Чланом IV тачка 2. Одлуке о разврставању локалних путева и улица у насељима на подручју општине Градишка („Службени гласник општине Градишка“ број 14/18) сви остали путеви који нису разврстани као локални путеви у смислу претходног става сматрају се некатегорисаним путевима чија укупна дужина износи 3. 240, 43 километра.

Од 2000. до 2019. године извршене су интервенције (модернизација, реконструкција и рехабилитација) на око 362,98 km локалних и некатегорисаних путева и 226,24 km градских саобраћајница. Ови пројекти обухватили су неке од најважнијих и тешко оштећених путних веза у Градишци. У наведеном периоду примарни циљ Градске управе био је на модернизацији и реконструкцији мреже локалних путева. Почетком 2000. године укупна путна мрежа (без градских саобраћајница) износила је 526,50 km, од чега је 192,60 km (36,60%) са савременим коловозом (асфалтом) и 333,90 km (63,40%) са туцаничко-шљунчаним застором.

Данас у Граду Градишка, укупна путна мрежа (без градских саобраћајница) износи 3.356,92 km, од чега је 1.189,88 km (35,40%) са савременим коловозом (асфалтом) и 2.167,04 km (64,60%) са туцаничко-шљунчаним застором.

Мрежа градских улица и саобраћајница износи 283,00 km, од чега је 227,00 km (80,20%) са савременим коловозом (асфалтом) и 56,00 km (19,80%) са туцаничко-шљунчаним застором.



## МРЕЖА ГРАДСКИХ УЛИЦА И САОБРАЋАЈНИЦА

Чланом V Одлуке о разврставању локалних путева и улица у насељима на подручју општине Градишка („Службени гласник општине Градишка“ број 14/18) улице на подручју Града разврставају се на улице I реда, улице II реда и улице III реда и јавне стазе према табелама како слиједи:

### а) улице I реда:

Назив улице	дужина m <sup>1</sup>
Градишка	
Анице Шврака	131,00
Доситејева	1.280,00
Првог крајишког корпуса	1.000,00
Дејтонска	1.080,00
Атифа Топића	560,00
Авде Ћука	1.430,00
Мањуреви	420,00
Хасана Кикића	450,00
Змај Јовина	1.100,00
Босанска	420,00
Липовача	2.010,00
Але Обића	210,00
Кнеза Михаила	312,00
Крушевачка	200,00
Јанковић Стојана	410,00
Хајдучка	190,00
Лазе Костића	135,00
Грачаничка	100,00
Српски бедем 95.	1.000,00
Краља Милутина	700,00
Зорке Малић	282,00



Дринска	296,00
Пиље Станишљевића	326,00
Војводе Вука	500,00
Студеничка	129,00
Жичка	100,00
Романијска	250,00
Радована Гаковића	115,00
16. крајишке бригаде	1.890,00
Мирослава Антића	2.100,00
Петра Кочића	280,00
Мајора Драгутина Гавриловића	210,00
Пут српске војске	4.100,00
Уроша Предића	180,00
Светозара Марковића	1.060,00
Бранка Радичевића	520,00
Јована Бијелића	310,00
Михајла Петровића Аласа	560,00
45. српске дивизије	428,00
Лисковачка	338,00
Краља Уроша	400,00
Јеванђеоска	1.500,00
Десе Поповић	173,00
Синише Станковића	270,00
Ивана Сањицког	200,00
19. србобранске бригаде	1.200,00
Проте Илије Јовановића	370,00
Недељка Чубриловића	1.500,00
Ђуре Стојановића	224,00
Лијевчанска	530,00
Чеде Ковачевића	45,00
Агана Харбаша	67,00
Душана Шмитрана	155,00
Пеје Станишљевића	340,00
Пете козарске бригаде	290,00
Браће Манојловић	150,00
Павла Савића	834,00
Светог Василија Острошког	175,00
Бранка Церовца	262,00
Проте Матеје Ненадовића	380,00
Сестара Шиник	140,00
Турјачка	126,00
<b>Нова Топола</b>	
Бањалучки пут	7.395,00
Србачки Пут	1.080,00
Поткозарска	1.780,00

Светог Саве	685,00
Доситеја Обрадовића	440,00
Пеје Станишљевића	250,00
Ивана Горана Ковачића	380,00
Николе Тесле	1.605,00
Видовданска	545,00
<b>Горњи Подграци</b>	
Пиланска	6.160,00
Козарска	5.215,00
Трнавска	1.755,00
Ресановачка (5 кракова)	6.720,00
Цвјетна	290,00
Српских жртава	3.600,00
Музичара	150,00
Пензионерска	190,00
Буковичка	11.535,00
Дмитровданска	190,00
Пољанска	420,00
Светог Николе	6.045,00
13. скојевки (2 крака)	3.200,00
<b>Орахова</b>	
Соко	5.300,00
Халуга	5.750,00
Сиволинац	1.200,00
<b>СВЕУКУПНО</b>	<b>108.323,00</b>

б) улице II реда:

Назив улице	дужина m <sup>1</sup>
<b>Градишка</b>	
Видовданска	1.700,00
Петра Пеције	508,00
Петра Мркоњића	1.550,00
Саве Мандић	700,00
Меше Селимовића	690,00
Кнеза Лазара	350,00
Војводе Мишића	660,00
Митрополита Георгија Николајевича	330,00
Проте Душана Суботића	112,00
Козарских бригада	700,00
Карађорђева	320,00
Саве Шумановића	250,00
Атинска	230,00
Градишке бригаде	260,00
Савска	1.550,00

Владимира Ћоровића	130,00
Партизанска	1.080,00
Десанке Максимовић	730,00
Зијаха-Зије Диздаревића	270,00
Бањалучка	760,00
Радована Вулина	450,00
Кнежопољска	180,00
Балканска	140,00
Старине Новака	200,00
Старог Вујадина	180,00
Мајки палих бораца	112,00
Ивана Горана Ковачића	160,00
Васе Пелагића	780,00
Сретена Стојановића	210,00
Ђорђа Станојевића	350,00
Радивоја Кашанина	200,00
Владике Николаја Велимировића	730,00
Св. Ћирила и Методија	260,00
Његошева	176,00
Јована Цвијића	680,00
Машићке буне	370,00
Првог артиљеријског пука	620,00
Борислава Станковића	150,00
Гаврила Принципа	530,00
Димитрија Туцовића	280,00
Српска крила слободе	384,00
Пут крајишких јунака	303,00
Шесте санске бригаде	630,00
Драге Лопара	1.020,00
Васка Попе	900,00
Душка Радовића	1.100,00
"Прве противоклопне	350,00
артиљеријске бригаде"	390,00
Книнска	500,00
Вељка Миланковића	350,00
Поткозарска	181,00
Золтана Секија	77,00
Бранка Видовића	317,00
Бошка Неимаревића	78,00
Бранка Ракаса	110,00
Николе Крагуља	215,00
Патријарха Павла	70,00
Дијане Будисављевић	99,00
Др. Мирка Суботића	112,00
Миће Даниловића	116,00

Катарине-Бебе Веселић	56,00
11. крајишке бригаде	63,00
Милана Новаковића	49,00
Шефкије Пурковића	221,00
Илије Гарашанина	80,00
Владимира Немета Браце	57,00
Ратка Вујовића	57,00
Стеве Сивиља	130,00
Првомајска	144,00
Миле Ђунића	28,00
Браће Шипка	80,00
Војислава Чичића	425,00
Мирка Ситничкића	62,00
Грегора Небесног	76,00
Ђорђа и Стојке Ковачевић	180,00
Ранка Петковића	301,00
Адила Брадарича	176,00
Мученика Градина	142,00
Васе Петровића	62,00
Стјепана Габриловића	70,00
Нова Гопола	
Драгише Миљевића	190,00
Хинка Ламерса	230,00
Лазе Костића	195,00
Скендера Куленовића	195,00
Стевана Мокрањца	200,00
Бранка Радичевића	535,00
Десанке Максимовић	135,00
Алексе Шантића	135,00
Стевана Дукића	1.270,00
Јована Дучића	410,00
Бранка Ћопића	1.080,00
Јована Јовановића Змаја	1.595,00
Петра Кочића	790,00
Иве Андрића	505,00
Милоша Црњанског	585,00
Младена Стојановића	760,00
Симе Матавуља	660,00
Веселина Маслеше	955,00
Лазе Лазаревића	462,00
Љевчанска	190,00
Руђера Бошковића	205,00
Сртевана Сремца	165,00
Филипа Вишњића	200,00
Горњи Подградци	



Барајска	5.010,00
Козарских бригада	1.840,00
Орахова	
Постиње	2.950,00
Лазе	4.200,00
Махала	4.200,00
<b>СВЕУКУПНО</b>	<b>59.246,00</b>

в) улице III реда:

Назив улице	дужина m <sup>1</sup>
Градишка	
Обала Војводе Степе	510,00
Солунских добровољаца	635,00
Иве Андрића	530,00
Милутина Бојића	180,00
Вида Сладојевића	130,00
Девет Југовића	300,00
Краља Твртка Првог	340,00
16 српских јунака	165,00
Драгутина Димитријевића Аписа	750,00
Надежде Петровић	1.648,00
Војводе Путника	200,00
Војводе Бојовића	330,00
Ђуре Јакшића	235,00
Драгана Станишљевића Шеће	99,00
Стевана Синђелића	100,00
Хиладарска	385,00
Милоша Обилића	230,00
Мајора Милана Тепића	290,00
др. Јована Рашковића	250,00
Јована Дучића	330,00
Монахиње Јефимије	110,00
Васе Видовића	200,00
Омладинска	307,00
Драгана Драгановића	118,00
Бранка Ђопића	80,00
Филипа Вишњића	180,00
Бранка Миљковића	150,00
Септембар 91	300,00
Александра Белића	480,00
Стефана Првовенчаног	560,00
Милоша Црњанског	670,00
Мирославе Шипке	158,00
Цара Душана	230,00

Немањина	360,00
Св. Стефана Дечанског	190,00
Драгомира Бабичића	250,00
Др.Младена Стојановића	540,00
Михајла Пупина	130,00
Браће Чубриловић	250,00
Николе Тесле	260,00
Руђера Бошковића	190,00
Вука Стефановића Караџића	350,00
Мајке Југовића	160,00
Скендера Куленовића	120,00
А.П.Ирби	110,00
Бошка Бухе	140,00
Београдска	200,00
Саве Мркаља	230,00
Лејле Кулунџије	100,00
Бранислава Нушића	380,00
Косовке дјевојке	390,00
Сервицијум	140,00
Драгоје Лукића	80,00
Лепе Радић	160,00
Лоркина	80,00
Свете Петке	80,00
Јерусалимска	306,00
Кеј	256,00
Текија	230,00
Омера Мујацића	260,00
Енвера Шиљка	390,00
Мехе Шантића	280,00
Гајибина	513,50
Антонa Павловића Чехова	150,00
Захарија Орфелине	130,00
Ловћенска	820,00
Османа Ђикића	530,00
Чанре	370,00
Алберта Ајнштајна	380,00
Алексе Шантића	700,00
Просарска	310,00
Војске Републике Српске	240,00
Козарска	320,00
Османа Хацијусуфовића	760,00
Пеје Јовановића	150,00
Јасеновачка	160,00
Браће Грим	290,00
Ђурђевданска	270,00

Драгице Радуловић	110,00
Ф. Достојевског	450,00
Владике Платона Јовановића	850,00
Јурија Гагарина	100,00
Моштаничка	90,00
Исака Самоковлије	80,00
Симе Милутиновића Сарајлије	190,00
Милунке Савић	240,00
Хајдук Вељка	280,00
Марије Бурсаћ	150,00
Данила Киша	178,00
Др. Арчибалда Рајса	560,00
Милоша Ђурића	460,00
Георгија Острогорског	330,00
Дечанска	230,00
Ивањданска	180,00
Владете Радић	460,00
Бановић Страхинје	460,00
Лепосаве Костић	450,00
Краља Драгутина	600,00
Мокрањчева	160,00
Ристана Кевића	75,00
Мирка Кочића	139,00
Пере Косорића	350,00
Ламиначка	139,00
28. славонске дивизије	180,00
Љубе Мандића	85,00
Илије Палије	156,00
Ђорђа Шмитрана	206,00
Милорада Шикунка	364,00
Руди Чајавца	140,00
Милоша Голуба	278,00
Петра Змијања	108,00
Раде Батића	209,00
Босе Живковића	363,00
Огњена Џвијића	173,00
Стевана Матавуља	229,00
Саве Тривића	93,00
Богдана Глигића	37,00
Стеве Гајића	40,00
Петра Мећаве	189,00
Толстојева	199,00
Саве Дардића	338,00
Николе Панића	109,00
Васе Котура	107,00

Драге Драгишића	85,00
Ота Хинзберга	77,00
Петра Мисимовића	248,00
Асима Згодића	231,00
Жарка Сабљића	184,00
Хамдије Топића	148,00
Махмута Дрочића	60,00
Браће Ћатић	45,00
Мирка Мандића	313,00
Расима Голубића	413,00
Подграчка	318,00
Првобораца Бабића	230,00
Нике Малешевића	52,00
Андрије Герјака	53,00
Николе Рончевића	67,00
Мирка Башића	60,00
Адема Ковачевића	60,00
Раде Чекића	130,00
Михајла Калинића	187,00
Ромска	133,00
Јосипа Мажара Шоше	155,00
Браће Шокчевић	133,00
Стојана Дојчиновића	500,00
Глиге Стојаковића	868,00
Милована Гончина	105,00
Љубе Врањеша	670,00
Раде Кесића	40,00
Раде Чупића	70,00
Милана Наранџића	85,00
Војислава Борковића	165,00
Хамдије Мулалића	41,00
Јове Крагуља	130,00
Васе Дукића	50,00
Смиље Котур	70,00
Весе Радумила	53,00
Василије Перишић	140,00
Василије Вучковац	210,00
Душана Дуле Видовића	755,00
Мирослава Јуришића	170,00
Мирка О.Томића	121,00
Стевана Дукића	164,00
Радонице Ненезића	67,00
Данила Јаковљевића	120,00
Николе Јанковића	154,00
Миле Ристића	157,00



Слободана Реметића	127,00
Сестара Ивановић	600,00
Браће Кукића	100,00
13.скојевки	100,00
Лијевчанског одреда	160,00
Бистричка	300,00
Др.Есада Прачића	105,00
Младена Тодоровића	88,00
Стојке Станишљевића	44,00
Радована Макића	118,00
Витомира Сладојевића	76,00
Ђуре Лончара	157,00
Фрање Клуза	72,00
<b>Нова Топола</b>	
Васе Пелагића	160,00
Радована Вулина	300,00
Васе Радумила	230,00
Војводе Мишића	265,00
Пеје Гајића	115,00
Боре Станковића	115,00
Бранислава Нушића	450,00
Браће Мажар	440,00
Григора Витеза	330,00
<b>Горњи Подградци</b>	
Колонска	110,00
<b>СВЕУКУПНО</b>	<b>47.648,50</b>

г) јавне стазе – тргови и паркови

Назив	дужина (m <sup>2</sup> )	Ширина (m <sup>2</sup> )
<b>Градишка</b>		
Трг српских страдања	90,00	60,00
Трг јеврејских страдања	80,00	35,00
Трг Светог Ђакона Авакума	120,00	50,00
Трг Светог Саве	130,00	35,00
Спомен парк слободе	150,00	70,00
Вијенац српских соколова -	216,00	147,00

Мрежа градских улица и саобраћајница у наведеном периоду се није знатније мијењала. Изграђене су улице које излазе на магистралне и регионалне путеве. Значајнији радови извршени су на реконструкцији постојећих улица.

Неповољној саобраћајној функционалности путне мреже доприноси и слаба изграђеност сабирних саобраћајница вишег нивоа услуге и повезаност са сусједним локалним заједницама.

- Лош квалитет коловозних конструкција углавном се манифестује кроз:
- Низак ниво услуге због смањење брзине експлоатације и комфора вожње;
  - Погоршани ниво безбједности саобраћаја;
  - Увећање трошкова експлоатације возила;
  - Продужено вријеме транспорта путника и робе;
  - Увећане трошкове одржавања путне мреже.

Недовољне ширине коловоза, велики нагиби, оштри радијуси, масовна изградња у путном и заштитном појасу и релативно лоше стање коловозних конструкција доприносе да су оперативне брзине мање од 50 km/h, а ниво услуге низак.

Узимајући у обзир да се мрежа градских улица и саобраћајница шири према периферији и рубним подручјима градских зона јер је број становника у рубним градским насељима вишеструко нарастао, појавиле су се велике потребе за реконструкцијом и изградњом мреже саобраћајница које воде управо насељима као што су: Чатрња, Брестовчина, Жеравица, Лисковац, Козинци, Бок Јанковац и сл.

Неопходно је да Град у будућности средства из Буџета усмјерава према развоју инфраструктуре за насеља у којима имамо тренд повећања броја становника, а самим тим и изградње, како би уједно и улагање у инфраструктуру било економски оправдано.

### 3.3 Раскрснице на основној мрежи

Карактеристика постојећег стања је доминација крстастих раскрсница или тзв. Т- раскрснице које су регулисане вертикалном саобраћајном сигнализацијом и опремом пута или свјетлосном саобраћајном сигнализацијом.

Последњих година у урбаном градском подручју након свеобухватних истраживања изграђена је раскрсница са кружним током саобраћаја, а у плану је изградња кружних раскрсница на свим фреквентнијим крстастим раскрсницама.

Овакав начин регулисања саобраћаја на раскрсницама довео би до уравнотежења временских губитака на улици гдје што у постојећим условима није случај. Једноставно речено на овај начин се стварају услови да се токови возила на прилазима раскрсници минимално задржавају, а да се кружни ток увијек празни тако да неће долазити до повремених застоја, као што је то случај у постојећим условима.

Поред наведених предности познато је да су кружне раскрснице по правилу раскрснице на којима је безбједност саобраћаја повољнија него на класичним крстастим раскрсницама, па је и у том погледу предложено рјешење боље у односу на постојеће.



*Реконструкција постојеће крстасте раскрснице укружну*

Приоритет града је значајно претварање постојећих крстастих и изградња нових кружних раскрсница што ће несумњиво довести до смањења гужви и повећање протока, односно повећања нивоа саобраћајне услуге и смањивање броја саобраћајних незгода и посљедица истих.

Имајући у виду да се значајан обим саобраћаја одвија на улазу у град из правца Бања Луке и Козарске Дубице те кроз сам центар града, потребно је развити модел и динамику изградње, односно реконструкцију постојећих раскрсница и њихову конверзију у раскрснице са кружним током саобраћаја и то нарочито на следећим раскрсницама:

- Видовданска улица (4 раскрснице),
- У зони магистралног пута М-16 и
- У зони магистралног пута М-14.1.

### 3.4 Објекти на саобраћајницама

Имајући у виду да Град Градишка лежи на обали ријеке Саве, за потребе несметаног функционисања комуникација града градиће се мост према Републици Хрватској који ће повезати ауто-пут Е-661 са аутопутем Окучани.

На подручју Града Градишка постоји још 75 мостова које је потребно одржавати, реконструисати, а неки су и у рушевном стању, те је потребно градити нове мостове.

Наведени мостови грађени су од бетона, преднапрегнутог бетона и челика, а има их и са дрвеном прелазном конструкцијом. Још увијек на терену имамо и пар понтонских мостова. Уочено је да челични мостови имају много краћи експлатациони вијек и да исте треба много чешће и стручније одржавати од армирано-бетонских и преднапрегнутих како би им се повећала трајност. Највећа оштећења узрокована су атмосфералијама и средствима којима се зими користе против леда и поледице, као и зачепљеним одводима. Чешће редовно одржавање истих имало би за резултат продужетак вијека трајања. Након санације неопходно је прописати адекватан начин одржавања.

У будућности је првенствено неопходна изградња нових мостова на мјесту данашњих дотрајалих дрвених мостова. Мост на ријеци Јабланици у Милошевом Брду је из сигурносних разлога затворен за колски саобраћај. Иако је према спољним елементима било за очекивати да је мосту неопходно само текуће одржавање и санација, испоставило се након стручног налаза да предметни мост није сигуран за колски саобраћај. Ово је показатељ да се и у наредним годинама могу очекивати непланирани пројекти као посљедица хитних интервенција на терену. Ради бољег повезивања дијелова насеља предложена је изградња још неколико мостова.



Важно је напоменути да многи мостови требају хитну санацију и реконструкцију. Приоритет истих ће се утврђивати путем наведених индикатора и према хитности поступања, извођење ће се вршити у фазама, а у свему према расположивом стању буџета.

### 3.5 Безбједност саобраћаја

Безбједност саобраћаја је глобални проблем, који на годишњем нивоу у свијету однесе око 1.3 милиона људи, односно око 3.500 људи сваки дан изгуби живот у саобраћају. Негативни утицаји саобраћајних незгода се огледају у смањењу националног дохотка и продуктивности, трошењу националног дохотка на санирање штета, лијечење повријеђених, психичке трауме, социјална издвајања, личне породичне трагедије и др. Улога локалне заједнице на рјешавању проблема безбједности саобраћаја је битна и незамјењива из разлога што се на путевима у насељу догађа око 70% саобраћајних незгода.

На основу "Информације о стању безбједности саобраћаја које оперативно покрива Полицијска станица за безбједност саобраћаја Градишка" показује смањење броја саобраћајних незгода које су се догодиле у односу на претходну годину.

У наредној табели су приказани подаци о саобраћајним несрећама и повредама из којих је видљиво да је дошло до смањења броја саобраћајних несрећа. Број саобраћајних незгода са тешким и лаким повредама лица је повећан, а број смртно страдалих са 5 смањено на 4 лица.

#### **Број саобраћајних несрећа и повреда у периоду 2007. – 2017. година**

– подаци Одјељења за комуналне и стамбене послове по извјештајима ПС за БС Градишка-

	2007	2008	2009	2010	2011	2012	2013	2014	2015	2016	2017
Број саобраћајних несрећа	566 (811)	569 (792)	511 (742)	504 (704)	539 (659)	405	414 (554)	427	440	442	452
Број нерећа повезаних са саобраћајем											
Тешке повреде	23	27	32	21	39	24	24	27	34	31	38
Лаке повреде	86	84	80	66	142	79	87	84	103	100	88
Број смртних случајева	5	8	8	12	8	5	8	5	5	3	4

Укупан број лица која су настрадала у саобраћајним незгодама у периоду 2007.-2017. година износи 71 и видљиво је да је највећи број настрадалог становништва у 2010. години.

#### УЗРОЦИ САОБРАЋАЈНИХ НЕЗГОДА НА ПОДРУЧЈУ ГРАДА ГРАДИШКА

<b>Неприлагођена брзина</b>	<b>181</b>
<b>Непрописно претицање</b>	<b>8</b>
<b>Непоштовање превенства пролаза</b>	<b>65</b>
<b>Непрописно мимоилажење</b>	<b>29</b>
<b>Непрописно обилажење</b>	<b>2</b>
<b>Радње возилом у саобраћају</b>	<b>125</b>
<b>Растојање</b>	<b>53</b>
<b>Грешке бициклиста</b>	<b>4</b>
<b>Техничка неисправност возила</b>	<b>1</b>
<b>Остало</b>	<b>21</b>

Наредни текстови су изворни текстови Стратегије безбједности саобраћаја на путевима општине Градишка (2013. - 2022.) :

Опис активности које су спровођене у претходних десет година:

- смањење најтежих посљедица саобраћајних незгода у условима стално растућег саобраћаја;
- знатно повећање превентивног дјеловања, те смањење репресивног дјеловања;
- подизање свијести грађана о проблему безбједности у саобраћају путем сталних кампања;
- усклађивање законодавства према посљедицама и узроцима саобраћајних незгода;
- укључивање средстава јавног информисања и упознавање јавности с проблемом страдања у саобраћају;
- повећање саобраћајне културе;
- укључивање надлежних локалних тијела и стручних организација којима је дјелокруг рада везан за безбједност саобраћаја у рјешавање проблема везаних за безбједност друмског саобраћаја.

## НАЧЕЛА СТРАТЕГИЈЕ БЕЗБЈЕДНОСТИ

- тежња за највишим стандардима (политика безбједности друмског саобраћаја треба да стави грађане у фокус активности, да их охрабрује да и сами преузму одговорности за себе и остале учеснике у саобраћају, као и да се ствара свијест о једнакости свих учесника у саобраћају)
- свеобухватни приступ безбједности друмског саобраћаја (о будућој политици безбједности саобраћаја треба да воде рачуна и остале гране политике, а безбједност друмског саобраћаја уско је повезана са политиком енергетике, околине, запошљавања, образовања, младих, јавног здравља, правосуђа, осигурања итд.)
- пропорционалност и подијељена одговорност (најважније начело дјеловања је питање управљања у складу са начелом пропорционалности. У подручју безбједности саобраћаја посматра се концепт подијељене одговорности, а нужно је показати и развијати заједништво и конкретне акције на нивоу управљачке структуре како то чине у ЕУ, тако и у регионалним и локалним тијелима власти, односно општини Градишка).

## КЉУЧНИ СУБЈЕКТИ УКЉУЧЕНИ У СПРОВОЂЕЊЕ ПЛАНА И ЊИХОВЕ ОДГОВОРНОСТИ

На основу позитивних показатеља о оправданости стратегије безбједности саобраћаја, Начелник општине Градишка именовao је Радну групу за израду стратегије безбједности саобраћаја општине Градишка за период 2013 – 2022. година коју чине чланови Савјета за безбједност саобраћаја, представник Агенције за безбједност саобраћаја РС, представник полицијске станице Градишка, представник урбанизма, представник инспекција, представник ватрогасне јединице и представник службе Хитне помоћи.

Чланови радне групе имају улогу стручне екипе и за свој рад одговарају Начелнику општине Градишка.

Савјет за безбједност саобраћаја ће након имплементације стратегије безбједности саобраћаја општине Градишка имати и сљедеће задатке да:

- да приједлог финансијског плана за сваку годину трајања стратегије безбједности саобраћаја општине Градишка
- анализира извјештаје о извршавању стратегије безбједности и предлаже мјере за побољшање,
- у сарадњи са МУП-ом обавјештава ширу јавност о планираним активностима и постигнутим резултатима.

Кључни субјекти на подручју општине су:

- ПС за БС Градишка,
- КП "Градска чистоћа" а.д. Градишка,
- Предузећа за одржавање путева,
- Превозници,
- Таксисти,
- Представници основних и средњих школа,
- АМС РС,
- Осигуравајућа друштва,
- Технички пргледи,
- Дом здравља,
- Мјесне заједнице,
- ПВЈ Градишка и др.

#### **Активност 1:**

- промовисање одговорности за безбједност на путевима међу органима надлежним за путеве, пројектантима и урбанистима
- успостављање сарадње са водећом Агенцијом за безбједност саобраћаја
- подстицање оснивања група за координацију
- развијање основних програма



#### **Активност 2:**

- утврђивање дугорочних инвестиционих приоритета
- успостављање и одржавање система за прикупљање података који ће послужити као основа за праћење напретка у смањењу броја смртно страдалих и повријеђених у саобраћају
- идентификација реализованих пројеката који су примјениви на простору Градишке

#### **Активност 3:**

- одржавање и побољшање постојеће путне инфраструктуре
- идентификација области у којима се може постићи напредак и побољшање те уградња наведених области у акционе планове са праћењем постигнутих ефеката

#### **Активност 4:**

- подстицање примјене и промовисање већ постојећих и доказаних сазнања о безбједној инфраструктури
- креирање модела одрживог финансирања заснованог на трошковима и користима доказаних инвестиционих учинака
- постављање основних годишњих и средњорочних буџетских циљева
- подстицање успостављања процедура за ефикасну расподелу ресурса за програме безбједности 5 – 10%
- усмјеравање 10% улагања у инфраструктуру на финансирање безбједности на путевима

#### **Активност 5:**

- подстицање истраживања у циљу безбједнијег кретања на путевима
- успостављање и подршка системима за мјерење и праћење смртних случајева, повреда и незгода у саобраћају
- успостављање и подршка системима за мјерење и праћење резултата интервенција које су предузимане у циљу побољшања безбједности саобраћаја
- успостављање и подршка системима за мјерење и праћење финансијске штете настале услед повреда и страдања у саобраћају
- успостављање и подршка системима за мјерење и праћење ризика од повреда у саобраћају

Наведене мјере се уобичајено разврставају у основне правце дјеловања као што су : саобраћајно образовање, инжењерске мјере, мјере за побољшање реаговања након саобраћајних незгода, и сл.

### 3.6 Јавни приградски превоз путника (ЈППП)

На подручју Града Градишка успостављено је 6 (шест) група линија јавног приградског превоза путника (ЈППП):

1. Градишка - Горњи Подградци,
2. Градишка - Горња Јурковица,
3. Градишка – Турјак,
4. Градишка – Орахова,
5. Градишка – Романовци и
6. Градишка – Сеферовци.

Систем јавног превоза путника на подручју Града Градишке је веома велики и сложен систем, и томе у прилог говори чињеница да се на мјесечном нивоу реализује око 54.000 km, односно на годишњем нивоу се реализује око 650.000 km.

Систем јавног превоза путника на подручју града Градишка се састоји од 29 линија приградског превоза (*Прилог бр.15*), укупне дужине 688 km које опслужује укупно 25 возила, а које су формиране тако да свака покрива одређени коридор приградског превоза.

Поред мјесечних карата за једну групу линија формирана је и једнократна карта, чиме је грађанима омогућено да користе сва возила на свим линијама приградског превоза и да се из било којег дијела подручја града возе до самог града.

Правац развоја требао би да иде у правцу увођења тарифног системаа гдје би грађанима била доступна ош једна услуга, а то је јединствена дневна карта која би омогућавала неограничен број вожњи на свим приградским линијама у току дана.

Став Града је да путни правци (коридори) по којима се одвија јавни линијски превоз путника приликом изградње, модернизације и одржавања путева града Градишка морају бити дефинисани као приоритетни.



*Јавни градски превоз путника*

Име компаније	Број возила	Капацитет превоза путника	Број путника превезених у 2017. години	Пређени километри у 2017. години	Година од када обавља услугу
"Павловић турс" д.о.о. Бања Лука	3	248	29.800	96.800	2017.
Шатара Дејан с.п. Градишка	2	50	23.760	61.500	1999.
"Путник експрес" д.о.о. Градишка	4	100	33.000	85.000	2001.
"Штрбац турс" д.о.о. Градишка	6	169	76.040	331.600	1996.
Граховац Горан с.п. Вилуси	7				
Лукић Мирослав с.п. Градишка	1	50	18.000	20.000	2017.

- Превозници Градишке – Подаци Одјељења за комуналне и стамбене послове

Линија	Почетна станица	Одредиште	Цијена (€) једнократна/мјесечна	Вријеме (х)	Удаљеност (км)
Градишка – Г. Подградци	Град.	Г. Подградци	2,05/56,41	0,58	22
Градишка – Н. Топола	Град.	Н. Топола	1,02/24	0,3	12
Градишка – Орахова	Град.	Орахова	2,05/51,28	0,5	24
Градишка – Турјак	Град.	Турјак	2,05/51,28	0,75	25
Градишка -Г. Јурковица	Град.	Г. Јурковица	2,30/51,28	1	37
Градишка - Сеферовци	Град.	Сеферовци	1,79/56,41	0,65	24
Градишка - Романовци	Град.	Романовци	1,54/није дата сагласност на цјену за 2018.	0,55	25

*Главне аутобуске линије Градишке- Подаци Одјељ. за комуналне и стамбене послове*